

diseñando

Interiorismo y decoración

Nº 5 | Febrero 2026

ENTREVISTA

TERESA SAPEY

TERESA SAPEY + PARTNERS

PROYECTO

JOYERÍA MARQUISE

Touza Arquitectos

REPORTAJE

MATERIALES DE TENDENCIA 2026

ESPECIAL

INTERIORISTAS



TOMÁS ALÍA



RAÚL MARTINS

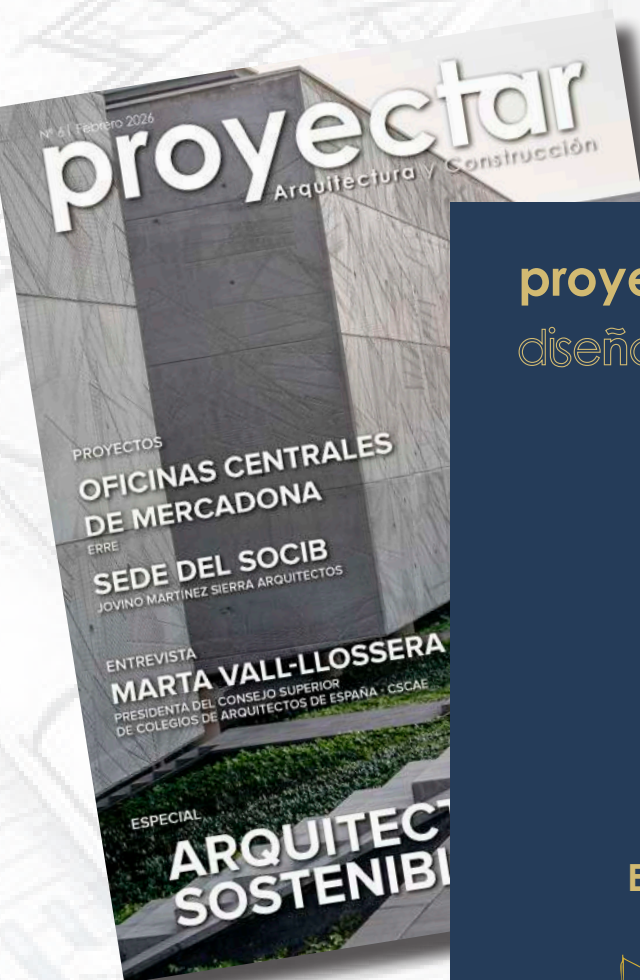


PÍA CAPDEVILA



SIGFRIDO SERRA

**PORQUE LOS CLIENTES EXIGEN PROYECTOS
CADA VEZ MÁS INTEGRALES...**



proyectar
diseñando

Directorio
Estudios de Arquitectura
e Interiorismo
2026/2027



**...HEMOS CREADO LAS PUBLICACIONES
QUE EL SECTOR NECESITA**



SUMARIO SUMARIO

Nº 5 - FEBRERO 2026



Teresa Sapey

ENTREVISTA

- 8 **TERESA SAPEY**
TERESA SAPEY + PARTNERS



Tomás Alía

REPORTAJES

- 12 **ESPECIAL INTERIORISTAS**
NUEVO PARADIGMA DEL INTERIORISMO ESPAÑOL:
VISIONES PARA UN SECTOR EN TRANSFORMACIÓN
- 28 **TENDENCIAS EN MATERIALES 2026**
LA MATERIALIDAD ESTRATÉGICA DEL INTERIORISMO



Raúl Martins

PROYECTOS

- 2 **ACTUALIDAD**
JOYERÍA MARQUISE / TOUZA ARQUITECTOS
- 24 **HIPOTELS PLAYA DE PALMA PALACE**
ILMIODESIGN, ANDREA SPAOLAY, MICHELE CORBANI



Pia Capdevila

SECCIÓN

- 40 **FERIAS Y CONVOCATORIAS**



Sigfrido Serra



Touza Arquitectos



Ilmiodesign

diseñando
Interiorismo y decoración



Alezu Ediciones @alezuediciones Martín Aleñar Cano



alezu
ediciones

• Editor/Director: **Martín Aleñar** • Socia/Ejecutiva: **Alba Zuluaga** • Socia/Arquitecta: **Elena Aleñar** • Redactora Jefe: **Natalia Crespo** • Dpto. Redacción: **Itziar López**
• Dpto. Comercial: **Iván Moraleda, Rebeca Gallego** • Maquetadora: **Laura Flórez** Dpto. de Marketing Digital: **Itziar López** • Dpto. de Informática: **Álvaro Tocados**
• Soporte web: **Pentasy** • Imprenta: **Jomagar** • Distribuidora: **Zierta Digital** • Depósito Legal: M-17629-2024 • ISSN: 3045-4182 • Edita: **Alezu Ediciones, S.L.**
C/ Carpinteros, 6. Ofic. 29 (Edificio Prolar) 28670 Villaviciosa de Odón (Madrid) www.alezuediciones.com/contacto@alezuediciones.com/Tel.: **917047899**
P.V.P. del ejemplar: **25 euros**

[Proyecto]

JOYERÍA MARQUISE

TOUZA ARQUITECTOS

MODELO DE LUJO ACCESIBLE





De izd. a Dcha.: Julio Touza Sacristán y Julio Touza Rodríguez / Socios de Touza Arquitectos

Con la intención de generar un ambiente refinado, pero a la vez accesible y que invite a la visita, se ha organizado un espacio resuelto mediante trazas limpias y volúmenes depurados. A su vez, se ha logrado jerarquizar visualmente la estructura de un recorrido sencillo, envuelto de elegancia, y en el que una iluminación óptima actúa como catalizadora de sensaciones, aportando una atmósfera calmada y homogénea que transmite sosiego; “cuando entras, notas que es un sitio distinto, que invita a quedarse, a curiosear y a disfrutar de la experiencia”, nos señalan desde Touza Arquitectos.

En Madrid, en pleno Barrio de Salamanca, se encuentra la Joyería Marquise, un exquisito lugar donde el lujo del retail adquiere su mayor expresión. Con un planteamiento antagónico al modelo tradicional de un establecimiento de joyería, con la nueva imagen proyectada se plantea una nueva forma de entender un lujo más cercano y experiencial; “desde el principio quisimos alejarnos del clásico concepto de joyería que “impone distancia” -nos señalan desde el Estudio Touza Arquitectos-. Aquí, lo que buscábamos era que el lujo se sintiera cercano, que cualquiera que entrase percibiera elegancia pero sin sentirse intimidado”.

El proyecto, concebido como un espacio de elegancia contemporánea, combina funcionalidad, estética y confort; “de una forma muy natural: el recorrido es claro y fácil, los expositores están pensados para que puedas acercarte a las piezas y, si quieres algo más privado, también hay espacios tranquilos para conversar con calma y ver las joyas más de cerca”.

Como resultado, de las premisas que la estrategia de Marquise marcó, se han generado espacios que, con unos criterios precisos de diseño, han logrado dotar al nuevo establecimiento de soluciones espaciales más humanas y experienciales. “Dejamos atrás la joyería clásica, fría y un poco lejana, y nos lanzamos a crear un sitio donde apetece entrar, mirar y charlar sin prisas”, a lo que continúan añadiendo sus autores: “apostamos por materiales y colores que transmiten sofisticación, pero de forma discreta, sin resultar excesivos. Y el confort era clave: la iluminación es súper importante, no solo para que las piezas brillen, sino para crear un ambiente cálido que invite a quedarse”.

La iluminación, esencial en todos los proyectos de interiorismo de Touza, está concebida como elemento narrativo y herramienta proyectual, actuando como hilo conductor; “nos planteamos cómo podíamos guiar a la gente casi sin que se diera cuenta, simplemente con la luz. Por ejemplo, pusimos mucho mimo en la iluminación puntual porque queríamos que cada joya brillara y llamara la atención, que te apeteciera

FICHA TÉCNICA

Situación (País): Madrid (España)

Cliente: Ana Benito y Aníbal Caro

Superficie: 150 m²

Tipología: Retail

Fotografía: Alfonso Quiroga

Arquitecto: TOUZA Arquitectos - Julio Touza Rodríguez

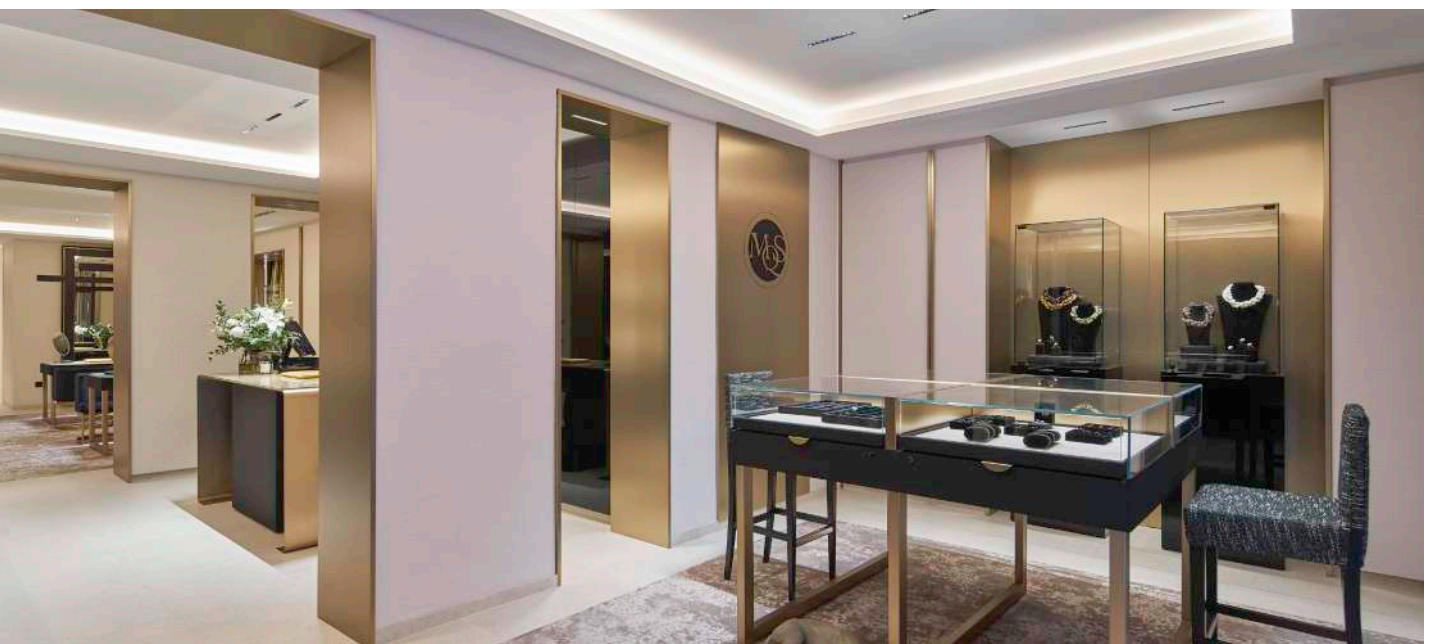
Interiorismo Touza Arquitectos: Luis Pardina - Ximena Hernández

Empresa constructora: ALZA Obras y Servicios

Fuente: Touza Arquitectos

acercarte a mirarla de cerca”. Una combinación de luminarias lineales empotradas, combinadas con puntos focales estudiados para no generar deslumbramientos, enfatizan las piezas expuestas: “al mismo tiempo, cuidamos mucho la luz ambiente, para que el sitio resultara acogedor y no frío, pero sin que quitara protagonismo a las piezas. Y el contraste también es importante: así, hay zonas que destacan más y te invitan a ir recorriendo el espacio casi de manera natural... la luz acompaña en todo el proceso y hace que la experiencia sea mucho más atractiva”.

La nueva Joyería Marquise se articula desde el contraste entre lo sobrio y lo expresivo, apoyado en una paleta de materiales seleccionada desde criterios de durabilidad, textura y comportamiento lumínico. “La elección de materiales, texturas y colores fue fundamental para conseguir ese ambiente elegante pero sin resultar distante. Uno de los retos principales era transmitir lujo, pero de una forma discreta, nada de espacios fríos o demasiado llamativos. Por eso optamos por materiales de calidad, que aguantan bien el paso del tiempo y que, además, reflejan el valor de las piezas que se exponen... le dimos muchas vueltas a cómo esos materiales podían ayudar a que el espacio fuera cómodo y agradable, tanto a nivel visual como acústico, porque queríamos que la experiencia de compra fuera lo más cercana y relajada posible”.





<<la iluminación... está concebida como elemento narrativo y herramienta proyectual, actúa como hilo conductor>>

Las superficies de piedra en tonos neutros funcionan como base tectónica del espacio, aportando masa visual y estabilidad. Los planos verticales incorporan vidrios en acabado negro brillante que suman profundidad y generan reflejos controlados, mientras que las tapicerías aterciopeladas introducen una capa textil que mejora la absorción acústica y eleva la sensación de confort. Los metales en acabado bronce, aplicados en perfiles, detalles de mobiliario y elementos expositivos, matizan la luz y aportan destellos cálidos sin caer en la ostentación.

Los revestimientos de alta calidad, utilizados en paredes y paramentos secundarios, cumplen una doble función: suavizan la reverberación del espacio y actúan como superficie continua que unifica visualmente el conjunto. "...los revestimientos de suelos y paredes, los vemos como ese fondo elegante y neutro que no roba protagonismo a las joyas, pero sí aporta calidez y textura.

La elección de alfombras a medida permite delimitar áreas de atención y espera, a la vez que introducen un componente táctil que refuerza el carácter acogedor del ambiente. El mobiliario, diseñado a medida para optimizar el almacenamiento y la exposición de las piezas, incorpora soluciones integradas como vitrinas con iluminación regulable, superficies anti-huella y sistemas de apertura ocultos, garantizando un resultado funcionalmente eficiente y estéticamente discreto.

PROVEEDORES / MATERIALES

Ebanistería: Ebanistería Yelval
Revestimientos Cerámicos: Porcelanosa y Xtone
Iluminación Interior: Con Luz Propia
Muebles Expositores: Metalistería Veganox
Tapicería: César Leonardo
Grifería: Noken
Mecanismos: BTicino

Fuente: Touza Arquitectos

El mobiliario tenía que invitar a quedarse, así que buscamos asientos cómodos y zonas donde poder probarse las piezas o conversar tranquilamente. Y los expositores, por supuesto, están pensados para que la joya brille con luz propia, sean seguros y estén perfectamente integrados con la iluminación, para que cada detalle destaque como merece". En conjunto, el interiorismo de Marquise se sostiene en una búsqueda constante de equilibrio: entre luces y sombras, entre geometrías puras y materiales expresivos, entre la transparencia y la opacidad.

La arquitectura y el diseño acompañan la experiencia sin restarle protagonismo a las piezas expuestas; es el resultado final de este espacio atemporal: un lugar donde el lujo se redefine como calidad sensorial, atención al detalle y una experiencia espacial pensada para ser vivida con calma y precisión; "nuestro concepto de interiorismo para Joyería Marquise era que, nada más entrar, el cliente se sintiera bienvenido, como en casa pero con ese toque especial que esperas de una joyería. Queríamos que el ambiente fuese menos rígido que el de las joyerías de toda la vida; aquí hay cercanía, lujo sí, pero sin que resulte intimidante. La calidad de los materiales y la iluminación están cuidadísimos, y eso se nota: transmiten confianza y hacen que te fijas en cada detalle, tanto del espacio como de las joyas".

En cuanto a la fidelización del cliente, en base a un interiorismo disciplinado, y según nos destacan desde Touza Arquitectos, “este tipo de diseño ayuda mucho a que la gente vuelva, porque no solo compras una joya, sino que vives una experiencia agradable. El espacio invita a quedarse, a conversar, a probarse piezas con calma. Al final, esa comodidad y ese trato cercano hacen que el cliente relacione la marca con sensaciones positivas, y eso es imprescindible para que quiera repetir y acabe fidelizándose”.

Por último, y considerando este ambiente refinado pero accesible, la rehabilitación y el interiorismo de Joyería Marquise ha logrado crear un nuevo modelo a seguir: una nueva forma de entender la venta de joyas. “Hemos conseguido un ambiente muy cuidado pero cercano, que aspira a cambiar la forma en la que entendemos la venta de joyas. Ya no se trata solo de entrar, mirar y comprar algo bonito, sino de vivir una experiencia desde el primer momento. Queríamos que la gente se sintiera a gusto, que le apeteciera quedarse, preguntar y descubrir cada detalle, no solo de las joyas, sino también del propio espacio. Es como si el proceso de compra se convirtiera en un momento especial, mucho más personal y memorable.

Y en cuanto al interiorismo de Joyería Marquise, creo que sí puede marcar un antes y un después. No es solo cuestión de poner un espacio bonito, sino de que todo esté pensado para conectar con el cliente y que la marca transmita cercanía y modernidad. Al final, es encontrar ese equilibrio entre lujo y accesibilidad, que cada vez pide más gente: que sea exclusivo, pero nada frío o distante, y que invite a volver. Pensamos que este tipo de enfoque puede inspirar a otras joyerías a modernizarse y abrirse a un público más amplio, sin perder ese toque especial”. #

<<el espacio invita a quedarse, a conversar, a probarse piezas con calma... imprescindible para que quiera repetir y acabe fidelizándose>>



The ALVIC logo consists of a stylized 'A' symbol followed by the word 'ALVIC' in a bold, sans-serif font.

HERMOSILLA 77
Un espacio diseñado para crear

Sesenta años transformando la manera de vivir

ALVIC celebra una historia marcada por el diseño, la innovación y la sostenibilidad. Una trayectoria que ha definido estándares, inspirado tendencias y continúa creando espacios que mejoran la vida de las personas.

Luxe[®]
by ALVIC

Zenit[®]
by ALVIC

Interzum
AWARD 2025
BEST OF THE BEST

Syncron
by ALVIC

alvic.com

[Entrevista]

TERESA SAPEY

TERESA SAPEY + PARTNERS



LA DIMENSIÓN INVISIBLE
DEL ESPACIO INTERIOR

Foto: Flavio Orsolato



La trayectoria de Teresa Sapey se ha construido desde una práctica libre y transversal, ajena a clichés o etiquetas. Arquitecta e interiorista con una producción tan extensa como diversa, su obra ha sido frecuentemente asociada al diseño de los denominados no-lugares, al uso expresivo del color y a la creación de espacios emocionales. Sin embargo, esta lectura parcial deja en segundo plano otros valores esenciales de su trabajo: el rigor técnico, la atención al comportamiento humano y una comprensión del espacio como experiencia vivida.

En estas páginas, **DISEÑANDO Interiorismo** propone una mirada más amplia sobre la figura de la creadora italiana, explorando a través de una entrevista personal aquellos aspectos menos visibles de su obra y su reflexión sobre los retos contemporáneos del diseño.

A lo largo de los años, la obra de Teresa Sapey ha sido difundida e interpretada desde sus rasgos más reconocibles: la transformación de los no-lugares -aunque toca todos los palos y espacios del diseño posibles-, la dimensión emocional inherente en sus proyectos -invisibilizando aspectos o logros técnicos- y el atrevido uso del color -aunque el blanco también destaque en su obra-. Una interpretación comprensible, pero insuficiente para abarcar una producción prolífica y diversa que trasciende ampliamente esas premisas. Por ello, le preguntamos de forma directa cuáles son aquellos aspectos de su filosofía de diseño y de su metodología que suelen pasar desapercibidos, y que ella misma considero esenciales para entender su impronta.

“En ocasiones se habla de mis proyectos por el color o por los no-lugares, y claro, eso llama la atención... -reconoce

<<el color y la emoción son solo la capa más visible de mi trabajo; lo que me interesa de verdad es que el espacio funcione y tenga sentido para quienes lo habitan>>

Sapey-, pero hay algo que casi nadie ve: el cuidado invisible que hay detrás de cada decisión. Cómo se mueve la gente por un espacio, cómo entra la luz, cómo se siente estar ahí. Todo eso se piensa mucho antes de elegir un color o una forma”. Y comenta abiertamente: **“En realidad,**

el color y la emoción son solo la capa más visible. Lo que me interesa de verdad es que el espacio funcione, que emocione y que tenga sentido para quienes lo habitan, aunque nadie lo note a primera vista”.

Esta mirada rigurosa y consciente cobra especial relevancia en un contexto en el que interiorismo y arquitectura, cada vez más interconectados, están siendo condicionados en los últimos años por exigencias medioambientales, energéticas, sociales y tecnológicas cada vez más complejas. De hecho, lejos de entenderlas como una imposición reciente o de interferir en sus proyectos, la arquitecta e interiorista subraya que forman parte natural de su manera de proyectar.

“En el estudio siempre hemos trabajado de forma consciente con el entorno: aprovechando la luz, el clima y los recursos locales, utilizando materiales de proximidad y soluciones que hacen los proyectos más sostenibles y económicos”. Hoy, explica, estas exigencias suponen un estímulo para profundizar aún más en cada decisión: **“Nos retan a integrar eficiencia y sostenibilidad sin perder de vista lo más importante: que los espacios funcionen, emocionen y tengan sentido para quienes los habitan”.**

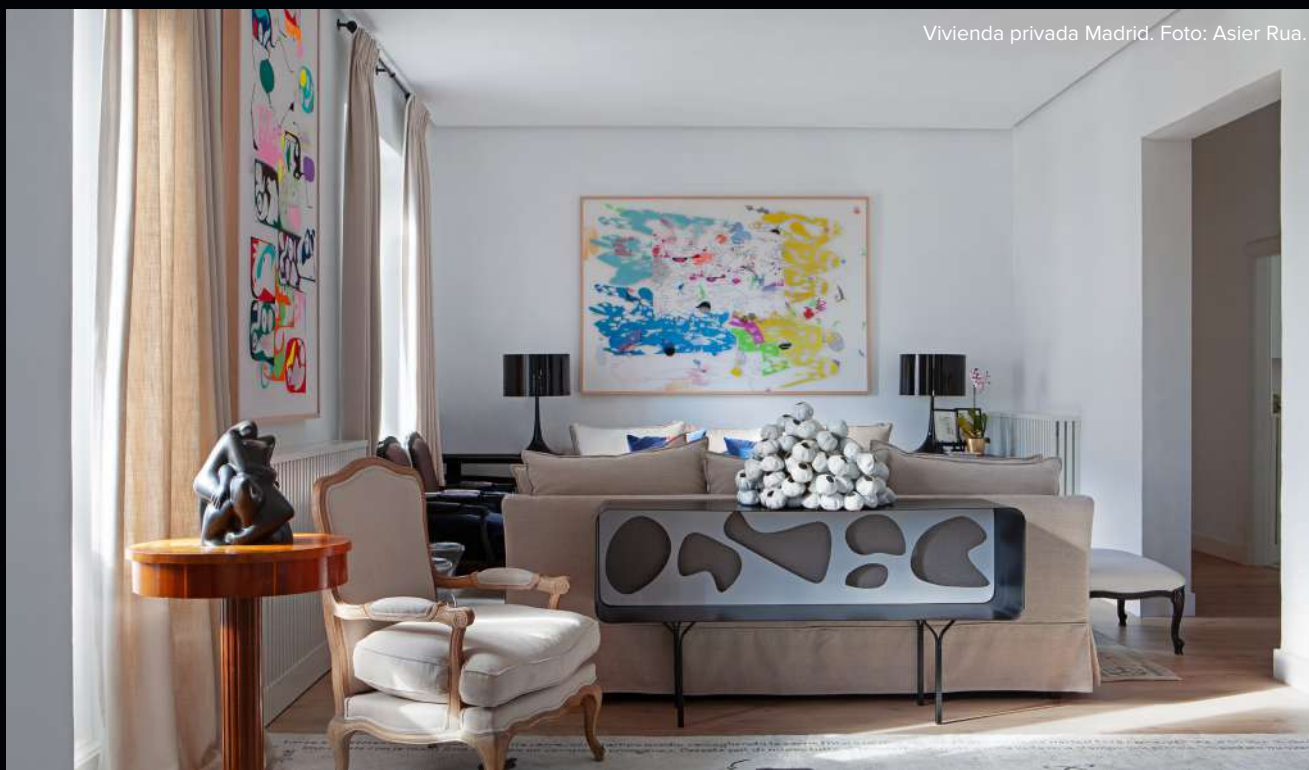
Identidad más allá de la escala

La actualidad profesional de su estudio profesional refleja esa coherencia entre discurso y práctica. Por cierto, le pedimos que comparta algunos de sus proyectos a principios de 2026. **“En este momento estamos trabajando en varios proyectos muy especiales repartidos por diferentes países”;** y aunque muchos permanecen bajo confidencialidad, Sapey avanza que trabajan actualmente en **“hoteles, residencias de lujo, un garaje privado en Ginebra, una vivienda unifamiliar en Saint-Tropez y varios proyectos hoteleros en Luxemburgo, Zúrich y Roma, entre otros. Son proyectos muy distintos, pero todos comparten lo esencial: la oportunidad de crear espacios que emocionen y tengan identidad propia”.**

<<... una mezcla de emoción y función; esa mirada más consciente es lo que ha transformado mi manera de entender la arquitectura y el interiorismo>>

Aprovechando su experiencia internacional y multidisciplinar, le pedimos que nos dé su opinión sobre el momento actual del interiorismo español, y su respuesta es optimista: **“Creo que atraviesa una etapa muy interesante. Hay una creatividad muy viva y un talento natural para combinar color, luz, materiales y emoción, lo que dota a nuestros espacios de una identidad reconocible a nivel internacional”.** Destaca, además, la capacidad de innovación ligada a la gestión inteligente de los recursos: **“El sentido estético, la sensibilidad hacia la experiencia del usuario y la capacidad de hacer mucho con recursos limitados son aportaciones claras de España al panorama global”.**

La conversación permite también trazar una mirada más íntima sobre la evolución de una de las figuras más influyentes del interiorismo contemporáneo en las últimas tres décadas. Al reflexionar sobre su propia trayectoria, la creadora italiana reconoce un cambio profundo en su manera de entender el diseño. **“Cuando empecé, el diseño era sobre todo un juego de formas, colores y creatividad personal -recuerda-. Con los años he aprendido que el verdadero valor de un proyecto está en cómo las personas viven y sienten esos espacios”.** Este modo de hacer, más consciente y atento a la experiencia humana, es lo que define cada una de sus intervenciones: **“Hoy pienso en cada proyecto como un diálogo: con la luz, el clima, los materiales, la memoria del lugar y, sobre todo, con quienes lo habitan. He aprendido a escuchar más y a anticipar sensaciones antes de poner una línea o un color. Cada espacio que diseño lleva consigo una**



Vivienda privada Madrid. Foto: Asier Rua.



Londres. Alber Court 24-25, by Asier Rua 2015.

mezcla de emoción y función; esa mirada más consciente es lo que ha transformado mi manera de entender la arquitectura y el interiorismo”.

Legado compartido

Esta evolución también se ha reforzado desde 2018, año en que su hija Francesca entró en el estudio Teresa Sapey + Partners, como socia y parte activa del equipo. Pero nos interesa saber qué legado propio reconoce en ella: **“Trabajar con Francesca, mi hija y también socia, ha sido una experiencia muy enriquecedora, tanto personal como profesionalmente. En ella reconozco parte de mi legado en la pasión por la arquitectura, la atención al detalle y la sensibilidad por cómo se sienten los espacios”**. Al mismo tiempo, subraya los valores propios que Francesca aporta al estudio: **“Una visión fresca y contemporánea, especialmente en la integración de nuevas tecnologías, la sostenibilidad y la innovación en materiales y procesos. Su papel es clave en el estudio, en cada fase del proyecto, en las relaciones con los clientes, desde el concepto hasta la ejecución, aportando ideas, resolviendo detalles y asegurando que cada espacio funcione y emocione a quienes lo habitan”**, afirma con orgullo la arquitecta, desde su estudio en Madrid.

Como cierre a esta entrevista, pedimos a Teresa Sapey que comparta un concepto o enseñanza con las nuevas generaciones de interioristas, a lo que ella responde: **“El buen diseño no es solo estética, es funcionalidad, emoción y conexión con las personas y su entorno”**; una definición propia del interiorismo como disciplina compleja, responsable y profundamente humana, y que esperamos guíe a los nuevos talentos para dejar, como ella, una huella imborrable en el espacio que habitamos. #

Teresa y Francesca.
Foto: Flavio Orsolato.

Especial

ESPECIAL INTERIORISTAS



TOMÁS ALÍA



RAÚL MARTINS



PIA CAPDEVILA



SIGFRIDO SERRA

Nuevo paradigma del Interiorismo español: visiones para un sector en transformación

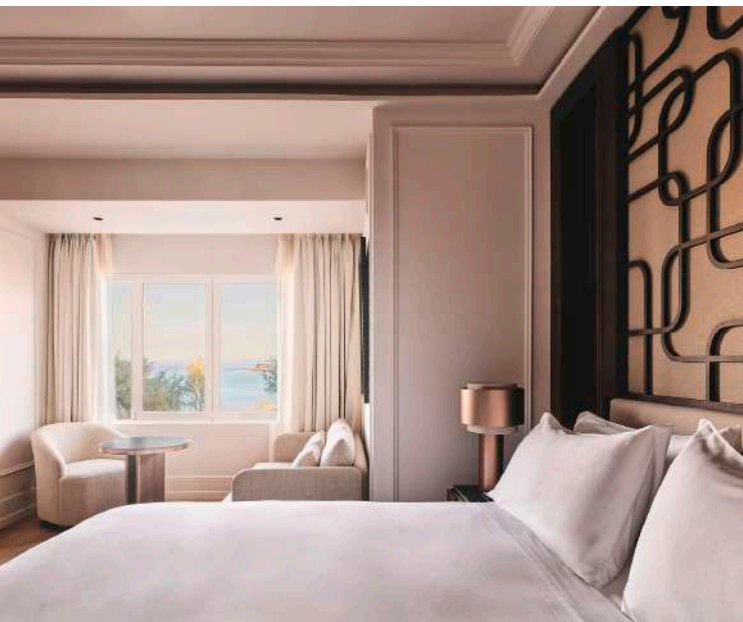
El interiorismo español atraviesa un proceso de reconfiguración metodológica, conceptual y operativa. Así, las actuales dinámicas contemporáneas aportan diversidad y sofisticación material, exigen una digitalización avanzada, favorecen la integración tecnológica, imponen exigencias regulatorias, demandan soluciones sostenibles y renuevan el interés por la artesanía. Una suma de factores que, en los últimos años, están redefiniendo los parámetros tradicionales de la disciplina, diversificándola y ampliando su alcance hasta convertirla en un ejercicio proyectual complejo, transversal y estratégico dentro del entorno construido y, en concreto, en los espacios interiores. No obstante, esta evolución se manifiesta de forma desigual según el contexto profesional y experiencia de los agentes del sector. Por tanto, ¿cómo se traduce esta transformación en la práctica diaria?

Para comprenderlo, hemos consultado a cuatro figuras imprescindibles del diseño nacional, cuyas trayectorias diversas confluyen en una excelencia que proyecta el sello 'interiorismo español' al resto del mundo: Tomás Alía, embajador de la artesanía de vanguardia, y cuya capacidad para maridar el patrimonio histórico con el lujo contemporáneo lo convierte en una voz con autoridad institucional del sector; Raúl Martins, maestro de la elegancia atemporal y el detalle constructivo, su carrera consolidada en el sector residencial de alto nivel, representando el equilibrio perfecto entre la arquitectura interior y la calidez emocional; Pía Capdevila, referente de la funcionalidad estética y la gestión de proyectos, su estudio destaca por una capacidad única para crear espacios vividos que conectan con el cliente actual a través del confort, el orden y la luz; y Sigfrido Serra, portavoz de la nueva vanguardia y el diseño conceptual, gracias a una mirada fresca, audaz y multidisciplinar, con la que está redefiniendo los límites de la creatividad en el interiorismo contemporáneo.

Lo hemos hecho planteándoles cinco preguntas clave. A través de sus respuestas exploramos los cinco pilares que definen la agenda del sector en la actualidad: la madurez conceptual del diseño español, el impacto de la tecnología en la profesión, la respuesta técnica ante los requisitos y exigencias externas, la simbiosis con la arquitectura y, finalmente, el legado que debe inspirar a las próximas generaciones.

Desde DISEÑANDO Interiorismo les damos las gracias por su generosidad al compartir su visión experta y su pasión por el interiorismo español.

Foto: CASA VERDE / SIGFRIDO SERRA



TOMÁS ALÍA. Estudio Caramba. Hotel Miraconcha. Nobu Hoteles

La madurez conceptual del interiorismo español

El punto de partida para comprender el presente del interiorismo es desentrañar su propósito actual. España experimenta una transformación estética y cultural donde la identidad, la emoción y la materialidad adquieren un protagonismo renovado. Si a esto sumamos que la disciplina parece avanzar hacia una mayor complejidad conceptual, dando lugar a espacios más vividos, expresivos y técnicamente elaborados, resulta imprescindible entender cómo los propios interioristas interpretan este desplazamiento, antes de abordar otras cuestiones más tecnológicas o metodológicas.

Esta transición, que evoluciona desde el minimalismo hacia propuestas más ricas y expresivas, plantea una pregunta fundamental sobre la naturaleza de este cambio. **Desde su visión profesional, ¿esta evolución responde a una madurez creativa del sector, a un cambio profundo en la forma de habitar y consumir espacios, o, tal vez, a una transformación cultural en la percepción del interiorismo en España?, ¿cómo se refleja esta evolución, en la conceptualización y materialización de sus proyectos?**

TOMÁS ALÍA: El interiorismo español vive un momento de madurez que responde a una transformación cultural profunda en la manera de habitar. Desde Tomás Alía - Estudio Caramba entendemos este contexto como una oportunidad para reivindicar un interiorismo con identidad, donde narrativa, emoción, memoria y contemporaneidad conviven.

Diseñar hoy es contar historias ligadas al entorno, al territorio y a la cultura material, integrando artesanía, materiales con historia y una sostenibilidad entendida también como valor cultural.

RAÚL MARTINS: El primero está relacionado con varios factores. Por un lado, existe hoy una cultura visual mucho más amplia. Percibimos nuevas propuestas a través de múltiples

<<diseñar hoy es contar historias ligadas al territorio, a la cultura material y a una sostenibilidad entendida también como valor cultural>>



TOMÁS ALÍA

medios a diario, lo que ha generado un criterio general más exigente y afinado.

Por otro lado, en el contexto de España se está produciendo una transformación en la percepción del interiorismo, valorándose cada vez más nuestro trabajo y considerándose una parte fundamental de los proyectos.

Todo ello nos ha obligado a todos a evolucionar en nuestra forma de trabajar: a representar mejor los proyectos, a construir un discurso coherente con la visión propuesta y a colaborar con distintos equipos situados en diferentes lugares del mundo de manera simultánea.

TOMÁS ALÍA. Estudio Caramba. Hotel Amérigo. Hospes Hotel.



PIA CAPDEVILA: Hoy buscamos identidad, emoción y durabilidad en los proyectos, no solo estética. La artesanía, la sostenibilidad y la integración digital son muy importantes. En mis proyectos, esto se traduce en un enfoque muy bien conceptualizado, donde el punto de partida es siempre la forma de vivir del cliente. Creo espacios atemporales, con carácter personal, que integran piezas especiales, materiales honestos y soluciones pensadas para evolucionar.

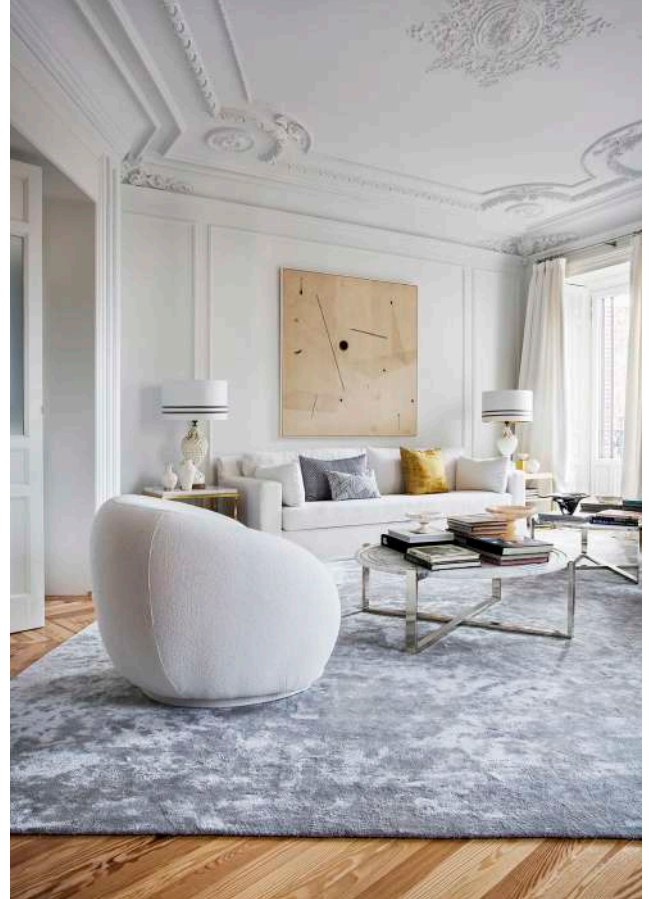
SIGFRIDO SERRA: Creo que estamos viviendo un momento muy interesante, donde se mezclan madurez creativa, nuevas formas de habitar y un cambio real en cómo se valora el diseño en España. ¡¡Por fin!!, el interiorismo se entiende como una herramienta cultural y no solo estética.

Estamos soltando el minimalismo rígido para apostar por espacios más personales, materiales honestos y una artesanía que vuelve con intención, no con nostalgia. Creo firmemente en el momento que estamos viviendo de personalización de los espacios que habitamos, y sin lugar a duda el color es clave en todo esto.

En mis proyectos noto esta evolución en la libertad conceptual: ya no diseñamos “para encajar”, sino para contar una historia coherente con la marca o la persona. Trabajo con más mezcla, más textura, más emoción, pero también con un enfoque muy técnico. Hoy el reto es equilibrar identidad, sostenibilidad y una sensibilidad muy de nuestra cultura. Sin lugar a duda los espacios tienen mucho que contar y mucho que regalarnos a través de las experiencias.

Tecnología, autoría y nuevos procesos

A continuación, abordamos la experiencia práctica frente al paradigma tecnológico por el que los profesionales transitan en los últimos años. La incorporación de metodologías BIM aplicadas al interior, fabricación digital,



RAÚL MARTINS. Boulevard

módulos industrializados, sistemas plug-and-play e inteligencia artificial está alterando la secuencia completa de un proyecto. Y si es innegable que están reescribiendo las reglas de la práctica profesional en la construcción y la arquitectura, también están reconfigurando los procesos del interiorismo, desde la ideación y documentación técnica hasta la ejecución y el mantenimiento del espacio diseñado. Todo ello en favor de proyectos más eficientes y sostenibles, pero suscitando al mismo tiempo dudas sobre el futuro del trabajo artesanal y la autoría intelectual del interiorista.

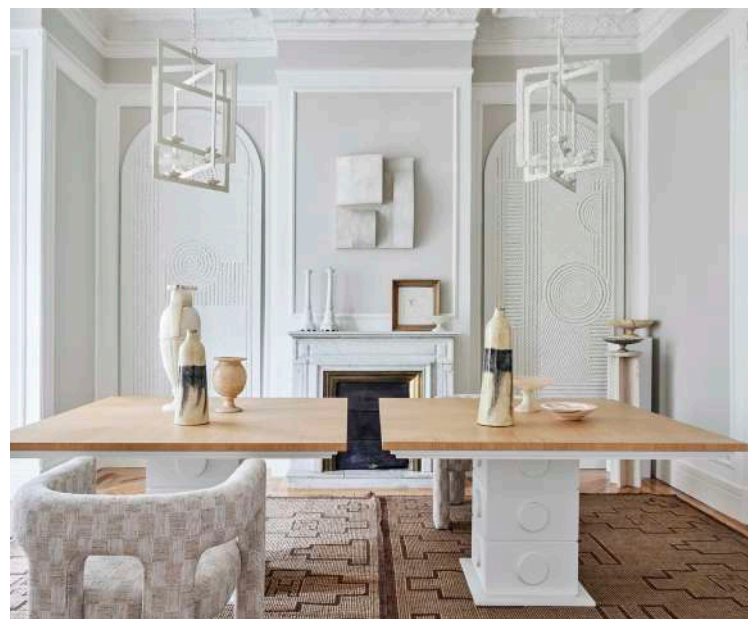
Según su propia experiencia, ¿cree que todo lo citado constituye una amenaza o representa una oportunidad

<<la digitalización que vivimos puede compararse con los inicios de la Revolución Industrial: estamos ante un cambio de carácter histórico>>



RAÚL MARTINS

RAÚL MARTINS. Justicia.





PIA CAPDEVILA. Proyecto 444, cocina, Madrid. Foto y estilismo Paloma Pachueco

para desarrollar proyectos más eficientes, sostenibles y precisos? ¿Cómo cree que estas tecnologías transformarán el trabajo del interiorista en los próximos años?

TOMÁS ALÍA: La industrialización, la digitalización y la inteligencia artificial son aliadas del proceso creativo cuando están al servicio de la idea. En Tomás Alía · Estudio Caramba las entendemos como herramientas que aportan precisión, eficiencia y sostenibilidad, liberando tiempo para la reflexión conceptual.

La tecnología no sustituye la sensibilidad: la emoción, la narrativa y la poética del espacio siguen siendo insustituibles. El interiorista evoluciona hacia una figura híbrida, capaz de unir creación, estrategia y dirección de experiencias.

RAÚL MARTINS: Los procesos que estamos viviendo de digitalización, junto con la reducción de los tiempos de respuesta inicial y la incorporación de nuevos métodos de trabajo, forman parte de una revolución tecnológica que, en este momento, puede compararse con los inicios de la Revolución Industrial. Este cambio representa una gran oportunidad para desarrollar los proyectos de una manera más eficiente, competitiva y global.

Al mismo tiempo, nos exige a todos un esfuerzo constante por encontrar nuevas formas de trabajar y de adaptarnos a este nuevo contexto. Nos encontramos, sin duda, ante una revolución de carácter histórico.

PIA CAPDEVILA: La creatividad no desaparece; se vuelve más rigurosa. La clave está en saber usar estas herramientas y en cómo se aplican para generar proyectos que cumplan todo lo que llegamos a imaginar. Esta tecnología exige profesionales mejor formados en este campo, con criterio y capacidad de dirección, no solo de diseño.

El rol del interiorista evolucionará hacia algo más híbrido: menos centrado en la ejecución manual y más enfocado en

<<el futuro del interiorismo requiere profesionales con criterio y cultura técnica, capaces de liderar procesos complejos sin perder el factor humano>>



PIA CAPDEVILA

la correcta organización del proyecto, coordinando todos los elementos, incluida la tecnología.

SIGFRIDO SERRA: No veo la tecnología como una amenaza, sino como una aliada que nos quita ruido. Prefabricación, sistemas industrializados, BIM, IA... todo esto nos permite ser más rápidos, precisos y sostenibles. No sustituye la creatividad; la potencia.

Creo que el interiorista del futuro combinará criterio propio con herramientas que le permiten probar, anticipar, medir y optimizar. Considero firmemente (llevo ya 8 años en la docencia) que

PIA CAPDEVILA. P. 450 Lausanne. ©JordiCanosa. Est. Mar Gausachs



Más que habitaciones,
experiencias.



GRUPO  **toledo**

VESTIMOS *tu mundo*

www.grupotoledo.com



SIGFRIDO SERRA STUDIO. Casa Punto

los nuevos diseñadores están muy preparados para potenciar la creatividad y aprovechar mejor el tiempo, Vamos hacia un rol más estratégico, donde la creatividad no es solo dibujar, sino tomar decisiones con información real. La clave será aprender a usar la tecnología sin que nos marque el estilo. El autor sigue siendo el interiorista, el artista, no la herramienta.

Complejidad técnica y visión transversal

La conversación deriva de forma natural hacia un terreno cada vez más relevante: la rehabilitación y la sostenibilidad. La obsolescencia del parque edificatorio español configura un escenario donde el interiorismo adquiere una dimensión técnica creciente. Rehabilitación energética, actualización de instalaciones, mejora de accesibilidad, patologías estructurales y criterios de sostenibilidad obligan a los estudios a posicionarse entre la especialización y la visión transversal.

¿Considera que el futuro pasa por la especialización en áreas como sostenibilidad, confort, neuroarquitectura, acústica, patrimonio o eficiencia energética, o que el valor diferencial corresponde a un interiorista con visión transversal y capacidad holística para integrar todas, o gran parte de las disciplinas? ¿Cuál es su experiencia personal-profesional?

TOMÁS ALÍA: La rehabilitación es uno de los grandes campos de acción del interiorismo contemporáneo. Trabajar sobre edificios con historia implica entender la sostenibilidad de forma amplia: energética, social y cultural. Defendemos una visión transversal que integre técnica, confort, accesibilidad, patrimonio y relato. Rehabilitar no es borrar, sino interpretar el pasado desde una mirada contemporánea, manteniendo el alma del lugar y proyectándola hacia el futuro.

RAÚL MARTINS: El futuro del interiorismo se articula a través de dos caminos complementarios. Por un lado, una profunda especialización en áreas muy concretas, sustentada en un alto nivel de conocimiento y experiencia. Por otro, la figura

<<arquitectura e interiorismo se complementan para crear proyectos coherentes, pensados de principio a fin como una única experiencia>>



SIGFRIDO SERRA

del interiorista con una visión global y transversal, capaz de trabajar con distintos equipos dentro de una concepción integral del proyecto. Este enfoque permite que las distintas áreas especializadas se coordinen de manera coherente dentro de una propuesta global. Sin duda, esta es la forma de trabajo hacia la que avanzamos.

Actualmente, trabajamos con equipos altamente especializados en diferentes partes del mundo, asignados a proyectos concretos y coordinados para que todos contribuyan de manera coherente a la visión global de cada proyecto.

PIA CAPDEVILA: Creo que este futuro pasa por profesionales con criterio, sensibilidad y cultura técnica, capaces

SIGFRIDO SERRA STUDIO. Casa Verde



de liderar procesos complejos y resolverlos con éxito. La especialización es imprescindible, pero debe ir acompañada de una mirada global que permita que los proyectos sean viables, sostenibles y, sobre todo, que no pierdan el factor humano.

SIGFRIDO SERRA: El parque inmobiliario español es técnicamente complejo, así que o nos especializamos o aprendemos a trabajar con especialistas. Yo apuesto por la visión transversal: entender de todo lo suficiente como para tomar decisiones coherentes, pero rodearme de expertos cuando el proyecto lo necesita. Considero que es clave para esto desde el principio realizar un estudio pormenorizado patológico y de eficiencia con los mejores apoyos para evitar retrasos, sorpresas, en definitiva, economizar el proyecto.

Creo que el futuro del interiorismo pasa por manejar conceptos como eficiencia energética, confort, neuroarquitectura o acústica, pero integrados dentro de un diseño que siga siendo estético y vivible. Al final, nuestro papel es unir todas esas capas técnicas en un proyecto que funcione y emocione. La complejidad es inevitable; lo que marca la diferencia es cómo la gestionamos.

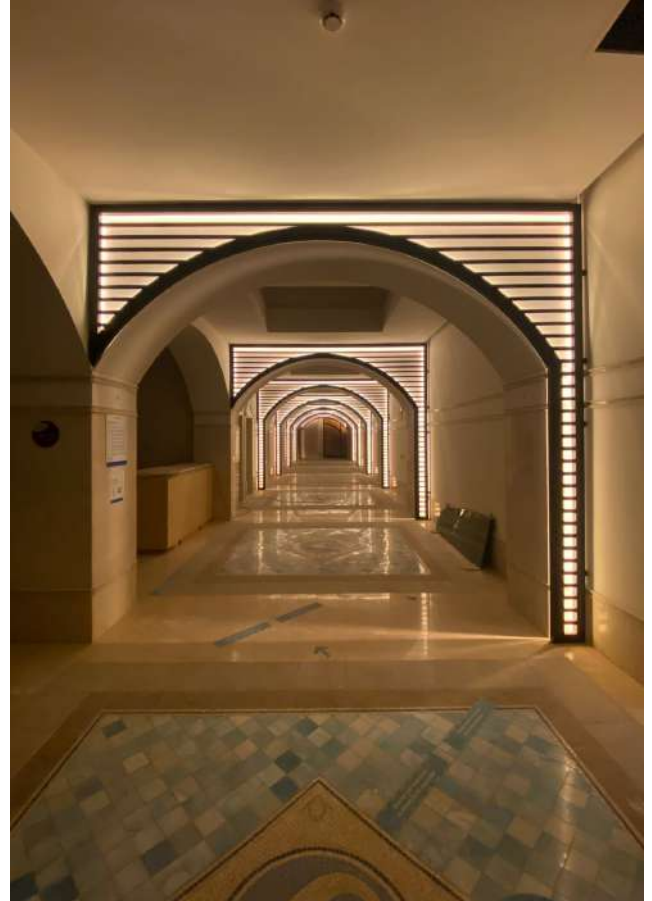
Arquitectura e interiorismo: un diálogo imprescindible

La convergencia entre arquitectura e interiorismo se intensifica a medida que los proyectos requieren una continuidad conceptual, técnica y operativa entre continente y contenido. Este fenómeno exige modelos colaborativos más robustos y estructuras organizativas capaces de gestionar áreas altamente específicas como iluminación, FF&E -mobiliario, accesorios y equipamiento-, arte, paisajismo o branding. El análisis de este bloque aborda cuál debe ser el posicionamiento estratégico del interiorismo dentro de estos modelos

<<la frontera entre arquitectura e interiorismo es cada vez más permeable... concebimos esta relación como un diálogo donde el interiorismo aporta una lectura humana, sensorial y cultural>>



TOMÁS ALÍA



TOMÁS ALÍA. Estudio Caramba. Hotel Secrets Bahía Real

integrados y qué implicaciones tienen para la eficiencia de los estudios y la experiencia final del cliente.

Por otra parte, la demanda de proyectos integrales, donde los límites interior-exterior se difuminan y la línea entre arquitectura e interiorismo se vuelve cada vez más difusa, está redefiniendo la estructura de los estudios, los roles profesionales y la forma de abordar el diseño desde el concepto hasta la ejecución.

Desde su experiencia, ¿cómo define la relación actual entre ambos campos, arquitectura e interiorismo, y qué papel

TOMÁS ALÍA. Estudio Caramba. AG El Autor II-13





RAÚL MARTINS. BOULEVARD

considera que debe desempeñar el interiorismo en esta colaboración? En cuanto a la organización de los estudios, ¿cree más eficiente un modelo que integre departamentos propios (iluminación, FF&E, paisajismo, arte, branding), o que los externalice, y por qué?

TOMÁS ALÍA: La frontera entre arquitectura e interiorismo es cada vez más permeable. Desde Tomás Alía · Estudio Caramba concebimos esta relación como un diálogo continuo, donde el interiorismo aporta una lectura humana, sensorial y cultural al espacio arquitectónico. Más allá de estructuras cerradas, creemos en equipos flexibles y colaborativos, capaces de ofrecer proyectos integrales, bien coordinados y con una narrativa clara, donde el interiorismo actúa como hilo conductor de la experiencia.

RAÚL MARTINS: El trabajo con arquitectos es fundamental y constituye una parte esencial del éxito de este estudio. La capacidad de colaborar con equipos externos, en este caso de arquitectura, es clave, ya que no se puede concebir un proyecto desde el exterior sin pensar en el interior, ni viceversa. Todo forma parte de un conjunto inseparable. Esta es una visión que tengo plenamente clara. Trabajo de manera estrecha con distintos equipos de arquitectura, siempre desde el respeto mutuo y la confianza profesional.

En cuanto a los equipos propios del estudio, mi objetivo es contar siempre con el mejor equipo posible, independientemente de su ubicación. Por ello, mantengo un núcleo de trabajo cercano, formado por profesionales que pueden colaborar de manera directa conmigo.

Al mismo tiempo, contamos con colaboradores en distintas partes del mundo, seleccionados por su excelencia, aunque no trabajen de forma presencial. El mundo es cada vez más global, y esta forma de organización responde a una nueva manera de entender y desarrollar los proyectos.

PIA CAPDEVILA: La arquitectura y el interiorismo deben, y son necesariamente, complementarios. Creo que el papel del interiorismo en esta colaboración es el de traductor entre la

<<no se puede concebir un proyecto desde el exterior sin pensar en el interior, ni viceversa. Todo forma parte de un conjunto inseparable... una visión que tengo plenamente clara>>



RAÚL MARTINS

arquitectura y la vida real: es quien aterriza los detalles a la escala humana con la que trabaja la arquitectura, teniendo en cuenta el uso cotidiano, el confort y la experiencia del cliente. Por eso, supone una aportación de valor importantísima al proceso. La especialización en este campo permite dedicar al proyecto todo el mimo necesario y un conocimiento profundo.

SIGFRIDO SERRA: Arquitectura e interiorismo ya no funcionan como compartimentos separados. El usuario busca proyectos redondos, coherentes de principio a fin, y eso obliga a colaborar de forma mucho más fluida. El interiorismo aporta uso, sensación, escala humana; la arquitectura aporta estructura y visión global. Se complementan. Siempre digo que un buen traje de chaqueta no tiene coherencia sin su corbata. Es la guinda del pastel.

RAÚL MARTINS. JUSTICIA



Sobre los estudios, creo que depende de la estrategia: tener departamentos propios aporta rapidez y un lenguaje común; externalizar da flexibilidad y permite elegir perfiles muy específicos. Ambos modelos son válidos si el proceso está bien coordinado. Lo importante es que el cliente tenga la sensación de que todo está conectado y pensado como un único proyecto.

El legado de los interioristas para las nuevas generaciones

Para finalizar, y tras explorar las bases conceptuales, los retos tecnológicos, la complejidad técnica del entorno construido y la necesaria colaboración multidisciplinar, se hace necesario reflexionar sobre el papel que tendrán que asumir los nuevos talentos en los próximos años, porque, a priori, el futuro del interiorismo español dependerá de la capacidad de las generaciones que ahora se están gestando para interpretar un contexto cambiante, asumir nuevas responsabilidades y afirmar una identidad propia en el plano internacional.

¿Qué consejo o reflexión considera esencial transmitir a las nuevas generaciones de interioristas? ¿Qué valores, competencias y actitudes serán, en su opinión, decisivos para reforzar la relevancia del diseño español en las próximas décadas y consolidar una identidad propia y diferenciada en el panorama internacional?

TOMÁS ALÍA: El futuro del interiorismo español pasa por construir una voz propia basada en el conocimiento, el oficio y la cultura. Los valores decisivos serán la honestidad creativa, la sensibilidad hacia el territorio, la artesanía como innovación sostenible y la capacidad de emocionar. Este enfoque encuentra su máxima expresión en hoteles, branded residences y proyectos de turismo experiencial, donde el lujo se entiende como autenticidad, bienestar y conocimiento.

<< la clave será una actitud ética y responsable... el diseño español tiene una enorme riqueza cultural y material que no necesita disfrazarse para ser internacional >>



PIA CAPDEVILA



PIA CAPDEVILA. Proyecto 444, recibidor, Madrid. Foto y estilismo Paloma Pachueco

España tiene una identidad fuerte y reconocible; consolidarla dependerá de nuestra capacidad para creer en ella y proyectarla con ambición contemporánea.

RAÚL MARTINS: Mi consejo para las nuevas generaciones ha sido siempre mantener los ojos bien abiertos. En un contexto como el actual, en el que estamos expuestos a un exceso constante de imágenes, es imprescindible que todos los sentidos trabajen de manera conjunta.

El interiorismo no es únicamente una imagen o una fotografía. Debemos aspirar a crear una experiencia global: espacios confortables, funcionales, sofisticados y con personalidad, capaces de reflejar nuestro espíritu creativo. Por ello,

PIA CAPDEVILA. Proyecto 444, salón 2, Madrid. Foto y estilismo Paloma Pachueco





SIGFRIDO SERRA STUDIO. Casa Elegancia Optimismo

no hay que quedarse únicamente en lo visual. El interiorismo es una experiencia sensorial completa, que requiere atención, sensibilidad y un trabajo profundo y constante.

PIA CAPDEVILA: La clave será una actitud ética y responsable: entender la sostenibilidad como una toma de decisiones consciente y no como un discurso; respetar lo que existe; valorar la artesanía, los oficios y las colaboraciones entre profesionales. El diseño español tiene una enorme riqueza cultural y material que no necesita disfrazarse para ser internacional.

SIGFRIDO SERRA: Si tuviera que dar un consejo sería: no busquéis solo un estilo, buscad una mirada. El sector necesita diseñadores con criterio, sensibilidad y capacidad de conectar ideas, tecnologías y culturas. Creo que los valores clave serán: entender cómo se construye, diseñar desde la sostenibilidad real (no la superficial), manejar tecnología sin miedo y, sobre todo, trabajar desde la empatía. España tiene una manera muy personal de vivir los espacios; si conseguimos trasladar esa identidad sin complejos, seguiremos creciendo fuera.

El diseño español tiene carácter, mezcla y frescura. Las próximas generaciones deberían potenciar eso, no imitar lo que ya existe. Y, sobre todo, ¡disfrutar!, me da la sensación que no trabajo, y eso me gustaría que alguien más lo experimentara como ello, ¡me hace muy feliz!

El ADN del interiorismo español en 2026

En este ESPECIAL INTERIORISTAS, las voces de Tomás Alía, Raúl Martins, PIA Capdevila y Sigfrido Serra nos ofrecen una radiografía nítida del interiorismo español en 2026. Su visión confirma que la disciplina ha pasado de ser un complemento estético a definir cómo habitamos los espacios: un equilibrio necesario entre técnica, tecnología y sensibilidad cultural que revela una profesión madura y comprometida con el

<<si tuviera que dar un consejo sería: no busquéis solo un estilo, buscad una mirada... el diseño español tiene carácter, mezcla y frescura >>



SIGFRIDO SERRA

bienestar de las personas. También retrata un sector que no elige entre mundos opuestos, sino que los abraza, sumando artesanía y digitalización, sostenibilidad y emoción, rigor y experiencia humana.

Para Alía, Martins, Capdevila y Serra, el interiorismo ya no es una disciplina aislada, sino que se entrelaza con la arquitectura y la construcción para proyectar espacios que no solo son bellos, sino responsables, coherentes y capaces de emocionar. Bajo esta premisa, en el entorno global y competitivo actual, el sello del diseño español demuestra con orgullo que crear espacios con identidad, bienestar y sentido no es solo una forma de trabajar: es el valor diferencial que nos define ante el resto del mundo. #

SIGFRIDO SERRA STUDIO. Casa Verde





IF YOU CAN DREAM IT,
WE CAN MAKE IT!

[Proyecto]

HIPOTELS PLAYA DE PALMA PALACE

ILMIODESIGN, ANDREA SPADA Y MICHELE CORBANI
LUJO SERENO DE ESENCIA MEDITERRÁNEA



FOTOS: MANOLO YLLERA



El estudio de interiorismo **ILMIODESIGN**, formado por los interioristas Michele Corbani & Andrea Spada, presenta uno de sus últimos proyectos: las zonas comunes del exclusivo hotel mallorquín de cinco estrellas, Hipotels Playa de Palma Palace. El reto era crear un nexo coherente entre diferentes espacios dedicados al wellness y cuidado físico, a la alta gastronomía y a la celebración de eventos distinguidos; un reto superado con un interiorismo lujoso y sereno, donde la magnificencia del espacio se contrarresta con una iluminación cálida, un estudiado mobiliario de diseño orgánico, y un lienzo de tonalidades arena salpicados con toques vívidos y elegantes.

Al cruzar las puertas del hotel mallorquín, el visitante accede en un hall de grandes dimensiones, impactante a primera vista. Sin embargo, a medida que se adentra en su interior, la atmósfera del espacio le envuelve en una sensación de calma y bienestar, tal y como se propusieron los fundadores de **ILMIODESIGN**: “Hemos concebido el diseño interior como un santuario, donde cada detalle invita a la calma y a disfrutar del momento”.

A grandes rasgos, el proyecto evoca el diseño mediterráneo, con un estilo contemporáneo a través de volúmenes depurados, revestimientos acanalados y grandes paños acristalados, que se complementan y enfatizan con divisores con celosías etéreas de patrones geométricos, piezas de mobiliario orgánico y una cuidada estratigrafía de la luz artificial.

Y todo ello discurre visualmente entre cada una de las zonas proyectadas, desde el lobby al lounge-bar, pasando por el restaurante y terminando por las salas de conferencias y eventos.

Zonas comunes con identidad propia

Este planteamiento general sirve para definir las zonas comunes del Palma Palace con un diseño arquitectónico interior sofisticado, dominado por columnas revestidas con paneles acanalados y perfileras de madera o metal pulido

que, en conjunto, confieren una verticalidad refinada al espacio.

Pero sin duda, es la escalera al aire que domina el espacio central del lobby, quien se lleva el protagonismo. Concebida como un elemento escultórico de líneas depuradas en un color neutro, esta escalera en zigzag organiza la circulación entre plantas sin interrumpir la continuidad visual del espacio, gracias a su barandilla de vidrio transparente, consiguiendo la dualidad de destacar e integrarse perfectamente en el entorno.

A partir de aquí, el diseño se articula mediante una serie de decisiones materiales y formales que, si bien transmiten una acertada coherencia visual y conceptual, también permiten que cada área trabajada tenga una identidad propia.

Revestimientos y recursos espaciales

Los autores del proyecto, **ILMIODESIGN**, han utilizado una base material dominada por la madera en acabados naturales, utilizada tanto en panelados y frentes de barra como en pilares revestidos y celosías que funcionan como filtros visuales. Sobre las celosías de madera natural cabe mencionar que sus diseños de diferentes geometría y aspecto ligero dividen espacios, aportando privacidad

sin necesidad de ocultar aquello que separan, y permitiendo la filtración de la luz. Más allá de su función técnica, añaden cierta textura vertical al proyecto arquitectónico.

Para romper sutilmente el predominio lineal y geométrico del hall, se ha incorporado como pieza central, un banco de diseño personalizado, envolvente y orgánico. En el centro de esta pieza, se ha integrado una jardinera para acoger diferentes tipos de plantas de interior, que aportan frescura y naturalidad al espacio, además de un contrapunto cromático agradable.

En cuanto al suelo, “de madera en chapa natural de roble acabado con barniz al agua natural”, aporta calidez y contraste con el resto de los elementos, y también con áreas en las que se han intercalado patrones diferentes, para crear sutiles efectos de pasillo o sub-áreas sin necesidad de levantar paredes.

Estudiadas capas de luz artificial

Uno de los aspectos más estratégicos de este proyecto es la iluminación. Por un lado, la luz natural entra al interior a través de grandes superficies acristaladas que, al mismo tiempo, permiten disfrutar de las vistas exteriores del hotel.

Por otro lado, los creadores italianos han concebido un juego de luces indirectas, tanto lineales como murales, que abrazan las columnas, rompen la verticalidad de los pilares, o iluminan los zócalos con una luz suave y cálida. A ello se suman lámparas colgantes de gran formato, destacando las de las áreas comunes con piezas colgantes rectangulares de fibra de vidrio, otro capricho escultórico de ILMIODESIGN.



<<columnas revestidas con paneles acanalados y perfileras, confieren una verticalidad refinada al espacio>>

En cuanto a la iluminación del área del restaurante, se ha optado por pantallas acanaladas de gran formato, y diferentes formas esféricas; mientras que en otros espacios más relajantes como el lounge-bar, discretas luces empotradas en el techo aportan relax e intimidad, y ceden el protagonismo al original conjunto de luminarias led, de diseño fino y alargado, que señalan sutilmente a la barra de bebidas.

Mobiliario y distribución

En este recorrido por el interior de las zonas comunes del Palma Palace, solo queda por mencionar el mobiliario elegido, diferentes piezas de diseño que, en conjunto, hablan un mismo lenguaje orgánico y envolvente, empezando por las butacas y sillones de respaldo bajo, revestidos con “telas tapizadas con terciopelos ligeros, linos texturizados y bouclé”, en atractivos tonos nude, terracota y verde profundo. Estas piezas se acomodan en torno a mesas circulares fabricadas con “maderas naturales en tonos suaves”, que invitan a disfrutar de momentos relajados y distendidos.

En el restaurante, las mesas vestidas con mantelería blanca dialogan con sillas tapizadas en tonos maquillaje, mientras que en el bar taburetes altos con asiento de piel se alinean frente a una barra de “piedra travertino” en tonalidades verdes, que rompe con la hegemonía de la madera, aportando un contrapunto mineral que refresca visualmente este área del prestigioso hotel.

Tras concluir el recorrido por las zonas comunes del Hipotels Palma, permanece el recuerdo de un interior relajado, a la vez que contemporáneo y acogedor, con ese toque de lujo sereno tan característica de ILMIODESIGN. #

PROVEEDORES / MATERIALES

Iluminación:

BLUX: Aplique pilares.

VIBIA: Aplique Mod. Kontorno.

VIBIA: Lámparas suspendidas.

Mobiliario:

TM SILLERÍA: Butaca bancada Mod. Roll.

VERGÉS: Butacas Mod. Rentó.

ANDREU WORLD: Taburetes barra Mod. Ronda.

SILLALFARO: mesas, diseño Ilmiodesign.

MORE CONTRACT: Sillas Mod. Chloe y Mod. Gemma sin brazos.

Fuente: Ilmiodesign

babymedi®

El diseño que
da forma al futuro



Babymedi®, un nuevo concepto de cambia pañales: higiene, ergonomía y diseño.

2024 WINNER
**EUROPEAN
PRODUCT
DESIGN
AWARD**

50 AÑOS  mediclinics

www.babymedi.es

[Reportaje]

TENDENCIAS EN MATERIALES 2026

LA MATERIALIDAD ESTRATÉGICA DEL INTERIORISMO



Foto: BIRDMIND

En el interiorismo contemporáneo, la materialidad ha trascendido la estética para posicionarse como un eje estratégico del proyecto. Su elección impacta directamente en la sostenibilidad, el rendimiento técnico y la experiencia del usuario, respondiendo a una exigencia normativa y ambiental sin precedentes, y a la incorporación de nuevas tecnologías en la industria del hábitat. De cara a 2026, el sector se define por una convivencia necesaria entre la reinterpretación y optimización de materiales tradicionales bajo criterios de eficiencia y circularidad, y la irrupción de soluciones innovadoras y bioinspiradas, desarrolladas en el ámbito del I+D por fabricantes consolidados y nuevas empresas especializadas.

En este reportaje analizamos los materiales clave que marcarán el próximo ejercicio, abordando sus aplicaciones reales, prestaciones técnicas y el valor diferencial que aportan al profesional experto. Para anticipar este escenario, ofrecemos las propuestas que vertebrarán el mercado en piedra, madera, superficies técnicas, pinturas, materiales innovadores, textil e iluminación, poniendo el foco en las novedades y lanzamientos que las firmas líderes potenciarán en los próximos meses. Con nuestro agradecimiento a ALVIC, AKZONOBEL, ARKOSLIGHT, BIRDMIND, CIN VALENTINE, COSENTINO, CREAVALO, CREVIN, CUPA STONE, GABARRÓ, GANCEDO, GRESMANC GROUP, GRESPANIA (COVERLAM), JOTUN, KEIM, LEDSC4, NAIF LAB, PORCELANOSA GRUPO (XTONE) por su colaboración, exploramos dichos materiales y las soluciones que van a guiar la prescripción profesional y el desarrollo de proyectos de interiorismo contemporáneo.

Este contexto obliga al profesional a manejar un volumen creciente de información técnica, normativa y ambiental, donde el valor ya no reside en conocer el producto, sino en comprender sus implicaciones reales en obra, mantenimiento y ciclo de vida. Por ello, antes de adentrarnos en el desarrollo del reportaje, conviene aclarar que, más allá del catálogo de productos o de la novedad efímera, este análisis parte de una comprensión amplia de la materialidad tal y como hoy día la concibe el prescriptor, para quien este concepto trasciende la estética o la innovación de un producto aislado, para remitir a la capacidad del material para dialogar con el contexto, optimizar recursos y mejorar la experiencia del usuario.

La materialidad contemporánea se entiende como la síntesis entre respuesta sensorial -tacto, acústica, luz-, comportamiento técnico -resistencia, mantenimiento, durabilidad- y ética del recurso -huella de carbono, circularidad y proximidad-. Un enfoque integral que sitúa al material como una variable estratégica capaz de incidir directamente en la salud, la eficiencia y la experiencia del usuario en los espacios interiores.

Bajo esta mirada transversal, las siguientes páginas reúnen materiales que ejemplifican esta nueva cultura del diseño de interiores responsable, poniendo el acento en sus prestaciones reales y en el valor añadido que aportan a la práctica profesional del interiorismo, la decoración y el diseño.

Superficies minerales: de la autenticidad pétreo a la inteligencia sinterizada

En 2026, a la hora de elegir una superficie mineral para un proyecto de interiorismo, la alta especificación técnica del producto pesa más que su estética. El prescriptor se mueve hoy en un escenario donde la pureza de la piedra natural convive con la sofisticación del gran formato tecnológico, obligando a distinguir entre el origen del material y su evolución industrial.

<<se refuerza la apuesta por materiales de altas prestaciones capaces de responder a proyectos exigentes>>

En este escenario, el reto no es elegir entre natural o tecnológico, sino evaluar con criterio cuándo la autenticidad material aporta valor real y cuándo la evolución industrial ofrece una respuesta más eficiente y controlada.

Como marca matriz del grupo y referente internacional en revestimientos cerámicos y soluciones integrales para arquitectura interior, PORCELANOSA abre este bloque con una propuesta que combina innovación, diseño y una lectura material coherente con las necesidades del interiorismo contemporáneo, en la colección Taranto, “una de las principales novedades [...] para el sector de interiorismo y decoración en 2025-2026”. Taranto “aporta la estética atemporal y natural del travertino con todas las prestaciones técnicas y funcionales del porcelánico”, combinando alta durabilidad, resistencia al uso intensivo, la humedad y los cambios de temperatura, con un bajo mantenimiento y facilidad de limpieza. Sus formatos rectificadas y de gran tamaño “favorecen uniones más limpias y continuas, reduciendo el número de juntas y mejorando la percepción espacial del conjunto”, mientras que la versión XLIGHT de 120 x 270 cm y los decorados Canal, Deco, Line y Strípe, realizados con tecnología Eclipse, permiten construir superficies envolventes y paredes con relieve, volumen y juegos de luz y sombra.

Este tipo de soluciones resulta especialmente pertinente en proyectos donde la continuidad visual y la facilidad de mantenimiento priman sobre la singularidad irreplicable del material natural.



Foto: PORCELANOSA

En el ámbito de las superficies sinterizadas y el gran formato, XTONE, la división tecnológica de Porcelanosa Grupo, refuerza la apuesta por materiales de altas prestaciones capaces de responder a proyectos exigentes en términos de durabilidad, continuidad visual y precisión técnica, y se focaliza en la recreación de travertinos y calizas que, bajo nombres como Ceppo Carabelas o Taranto, responden a la demanda de espacios serenos y orgánicos. Ceppo Carabelas es “una nueva colección de porcelánico de gran formato de XTONE” inspirada en travertinos y calizas, pensada para proyectos contemporáneos que requieren continuidad visual, grandes formatos (320 × 160 cm y 160 × 160 cm en 6 mm) y un rendimiento técnico avanzado: un material “100% reciclable, impermeable e higiénico, libre de VOC [Compuestos Orgánicos Volátiles], apto para el contacto con alimentos y capaz de evitar la absorción de líquidos y olores”, con alta resistencia al rayado, impacto, abrasión y cambios de temperatura, así como estabilidad cromática frente a rayos UV.

Desde el punto de vista de la prescripción, estos materiales permiten reducir incertidumbres en obra, aunque exigen una correcta planificación previa de espesores, encuentros y soportes.

Por último, como firma especializada dentro de Porcelanosa Grupo, L'ANTIC COLONIAL aporta una lectura más sensorial y material, centrada en superficies que combinan naturalidad, textura y soluciones técnicas adaptadas a las necesidades del prescriptor. Para 2025–2026 presenta su novedad Linkfloor Chevron, un pavimento flotante de SPC que reinterpreta la clásica punta Hungría desde un enfoque contemporáneo. Su alta resistencia a la humedad lo hace especialmente adecuado para baños y cocinas, ofreciendo una solución que, en palabras de la compañía, “combina estética, practicidad y durabilidad”. El diseño destaca por su apariencia de madera natural y por un formato exclusivo: una única pieza compuesta por cinco laminas, disponible en

versiones izquierda y derecha. Este sistema agiliza la instalación y genera un chevron continuo donde “las uniones desaparecen y el dibujo adquiere una presencia impecable”, aportando orden visual y una elegancia arquitectónica atemporal. Las tres tonalidades -Natural, Beige y Brown- permiten adaptarse a distintos lenguajes de proyecto.

Como apunte, la clave de este tipo de pavimentos no está solo en su estética, sino en su capacidad para resolver zonas húmedas con una lectura cálida, algo difícil de conseguir con madera natural sin comprometer el rendimiento.

En sostenibilidad, la firma cuenta con una DAP para su planta de laminado y trabaja en la DAP específica de Linkfloor. Además, Porcelanosa Grupo impulsa iniciativas de relación con el prescriptor, como las mesas de interiorismo y arquitectura, concebidas como espacios donde los profesionales pueden “debatir las tendencias más relevantes del sector, compartir experiencias y detectar nuevas oportunidades”.

En este mismo eje de innovación material, COSENTINO introduce dos avances que amplían el alcance de las superficies minerales hacia una nueva generación de prestaciones. Por un lado, Éclos, una categoría inédita que hibrida tecnologías minerales y porcelánicas mediante la tecnología de diseño Inlayr®, un sistema por capas que genera “un diseño tridimensional con vetas y patrones únicos, tacto natural y una profundidad estética sin precedentes”. La compañía subraya que Éclos es fruto de “más de 28.000 horas de investigación y más de 1.500 horas en pruebas”, y que su objetivo es ofrecer a los profesionales “un material Premium, de alto valor estético y de diseño”. Su formulación, libre de sílice cristalina y con “hasta casi un 90% de material reciclado”, aporta flexibilidad, resistencia al impacto y una estabilidad térmica de “hasta 220°C”. Más allá del impacto visual, este tipo de desarrollos evidencian una tendencia clara hacia materiales híbridos que buscan diferenciarse no solo por imagen, sino por estructura y proceso productivo.

Por otro lado, Dekton® consolida su papel como superficie ultracompacta de referencia, alineada con la búsqueda de bienestar en el hogar, entendido como “santuario”. Sus acabados mate y supermate, texturas sensoriales como Ukiyo y referencias artesanales evocan tradición y tactilidad, siempre con “altísimas prestaciones físico-mecánicas, reducción de juntas y continuidad visual”. En sostenibilidad, Cosentino recuerda que Silestone® se transformó con la tecnología Hybriq+, basada en “el uso de un 99% de agua reutilizada y el 100% de energía renovable”, mientras que Dekton® incorpora entre un 15% y un 85% de material reciclado y es “Neutro en Carbono para todo su ciclo de vida” desde 2019. La relación con el prescriptor se articula a través de su red internacional Cosentino City, concebida para concentrar “la atención, la relación y el networking con estos profesionales”, así como

<<desde el punto de vista de la prescripción, estos materiales permiten reducir incertidumbres que se presentan en la obra>>

<< la irrupción de la piedra sinterizada y el gran formato tecnológico está reconfigurando las posibilidades funcionales de la envolvente >>

mediante plataformas digitales que forman el “Ecosistema eCosentino”, con más de 300.000 profesionales.

No cabe duda de que para el profesional, disponer de métricas claras y certificaciones verificables se convierte en un factor determinante frente a discursos genéricos de sostenibilidad cada vez más extendidos en el mercado.

La piedra natural sigue siendo el referente de autenticidad, un valor que CUPA STONE refuerza mediante la evolución de su catálogo integral de superficies para arquitectura y diseño, tal y como explica Guillermo Oviedo, director de Cupa Stone Iberia: “combinando piedra natural, porcelánicos de gran formato y sistemas constructivos especializados. Dentro de sus marcas propias, destaca CERATOP® - con su última incorporación en tendencia Duna Grey - un porcelánico fabricado 100% en España y altamente resistente a manchas, rayaduras y altas temperaturas, su mantenimiento es sencillo, su superficie higiénica y apta para contacto con alimentos. Una opción sostenible y confiable para interioristas y profesionales del sector”.

El acabado Duna Grey incorpora además, “un avanzado desarrollo tecnológico que garantiza la continuidad cromática entre la masa y la superficie del material. Gracias a esta homogeneidad, la textura adquiere un sutil relieve que realza su dimensionalidad”. Esta continuidad permite que el porcelánico reproduzca con precisión la profundidad visual de la piedra natural en formatos de gran escala. Además, esta homogeneidad técnica es relevante en encimeras y superficies de alto desgaste, donde los mecanizados y cantos quedan expuestos al uso diario.

CERATOP® se posiciona entre las tablas de porcelánico más grandes del mercado, con piezas de 3200 × 1620 mm en espesores de 12 y 20 mm. Según Guillermo Oviedo, director de Cupa Stone Iberia, estas dimensiones “permiten su adaptación a cualquier estilo de cocina” y facilitan la creación de superficies continuas y sin interrupciones visibles, favoreciendo una arquitectura limpia donde encimeras, frentes e islas comparten un mismo lenguaje visual. Desde el punto de vista estético, añade que CERATOP® “ofrece una cuidada selección de texturas y acabados en tendencia obteniendo cocinas con diseños equilibrados y elegantes”.

En paralelo a esta evolución estética, la irrupción de la piedra sinterizada y el gran formato tecnológico está reconfigurando las posibilidades funcionales de la envolvente. Firmas como VENUX están liderando un cambio de paradigma al integrar la tecnología de inducción invisible bajo sus superficies, una innovación que transforma la encimera en un plano continuo y limpio donde la piedra se vuelve “inteligente”. Este tipo de soluciones abren nuevas posibilidades formales, aunque re-

quieren una coordinación precisa entre material, tecnología y uso para garantizar una experiencia segura y duradera.

Para este 2026, VENUX presenta “la integración de la inducción invisible en superficies VENUX y el lanzamiento de una nueva línea de mobiliario revestido y fabricado en piedra sinterizada”, ampliando el alcance del material más allá de la encimera tradicional hacia mesas, panelados y piezas de mobiliario. La piedra sinterizada VENUX aporta “una alta resistencia al calor, una porosidad prácticamente nula, una gran durabilidad frente al uso intensivo y un mantenimiento mínimo, garantizando higiene, estabilidad dimensional y seguridad en el uso diario”, en formatos de gran dimensión (3,20 × 1,60 m) y referencias inspiradas en piedras naturales icónicas como Taj Mahal, Montblanc o Breccia Oniciata.

El GRUPO GRESPANIA presenta su propuesta de piedra sinterizada COVERLAM: “con efectos de piedra natural en combinación con las maderas de SPC en tonos claros y naturales, es el tándem perfecto, una apuesta ganadora en decoración para este próximo 2026 [...]. Principalmente debido a su diseño, espesor y resistencia, permitiéndonos revestir todo tipo de superficies”, explican desde la compañía. “La recreación de piedras cálidas y suaves son la tendencia más actual en las colecciones de porcelánico. Texturas naturales inspiradas en la tierra, en los minerales, nos trasladan un ambiente sereno, luminoso, atemporal y elegante. Y, en segundo lugar, el material SPC (Stone Plastic Composite) es un tipo de suelo vinílico rígido compuesto por una mezcla de polvo de piedra caliza y PVC, consiguiendo estabilidad y resistencia superior a la humedad y al desgaste. Opción duradera y de fácil instalación, ideal para áreas interiores residenciales y comerciales”.

Sus “colecciones CONCEPTO” ofrecen “modelos coordinados para ofrecer todos los usos posibles”. Sus opciones



Foto: GRESPANIA

creativas y de diseño “son infinitas”, recreando con tecnología digital “texturas realistas de piedras, maderas, mármoles, cementos... [...], o relieves sincronizados con las imágenes digitales del diseño CMYK dando un valor añadido”, un factor de calidad y diseño, afirman sus fuentes oficiales, que les permite competir a nivel internacional. También desvelan los estilos “más en vogue en 2026: minimalismo cálido, lujo silencioso, y mediterráneo”.

GRESPANIA colabora en proyectos con certificaciones LEED y estándares BREEAM gracias a una estrategia centrada en la sostenibilidad con instalaciones Industria 4.0 y procesos digitalizados y trazables; al uso de más del 90 % de materias primas naturales de minas sostenibles, priorizando su proximidad para reducir emisiones de CO₂, el reciclaje total de subproductos de producción y el firme compromiso de vertido cero, según indican sus fuentes.

Además, desde su “departamento especializado en Prescripción para el mundo promotor, hotelero e interiorista”, asesora a los profesionales de todos sus productos y posibilidades, “cerámica con pavimentos porcelánicos, revestimientos Monococción porosa, lamina gran formato de piedra sinterizada de grandes formatos desde 1200 x 3600 [...] hasta 60 x 120, en espesores que van desde los 3,5 mm hasta los 20 mm de nuestra tabla Coverlam Top (encimeras)”. Productos con “acabados naturales, pulidos, satinados, metálicos, relieves, cepillados y flameados”. GRESPANIA finaliza afirmando: “Es muy importante esta interacción con el mercado para continuar generando tendencias y recibir nuevas necesidades con las que hacer avanzar nuestro I+D interno que redundara en nuevos productos”.

En un plano más técnico, la robustez del gres extrusionado de GRESMANC GROUP completa este ecosistema de superficies al aportar soluciones pensadas para la continuidad total

<<esta nueva cultura del diseño responsable... introduce un lenguaje estético basado en la singularidad y la salud>>

entre interior y exterior. Sus colecciones se conciben como una propuesta que combina “altas prestaciones técnicas con una fuerte carga estética”: materiales de gran durabilidad, alta resistencia mecánica y mínima absorción de agua, idóneos para zonas sometidas a humedad y uso intensivo. El acabado antibacteriano y antiviral integrado en la masa cerámica refuerza la higiene sin alterar el diseño, mientras que “piezas especiales, remates y acabados integrales permiten resolver encuentros y transiciones con precisión arquitectónica”, convirtiendo la cerámica extrusionada en un elemento volumétrico capaz de resolver peldaños, bordes de piscina, esquinas y encuentros complejos con coherencia material y respondiendo a un perfil de proyecto donde la continuidad constructiva y la resistencia priman sobre la ligereza o la flexibilidad formal.

Los biomateriales: el residuo como recurso de alto valor

Superada la escala de las grandes superficies pétreas, la vanguardia del interiorismo para 2026 se desplaza hacia una materialidad que no solo busca minimizar su impacto ambiental, sino actuar como un agente de transformación positiva. No obstante, su integración en proyectos reales exige una comprensión clara de sus límites técnicos, normativos y de mantenimiento, especialmente frente a soluciones industriales consolidadas.

En este escenario, el residuo orgánico e industrial se redefine como una materia prima de lujo técnico, donde firmas como BIRDMIND lideran la transición hacia una economía circular real. Su tecnología Rice Tab® ejemplifica este cambio de paradigma al transformar la cascarilla de arroz en tableros de altas prestaciones.

Desde la marca explican que Rice Tab es “un tablero circular que fabricamos a partir de cascarilla de arroz, un subproducto agrícola abundante y sin uso industrial”, y cuyo valor diferencial reside en combinar altas prestaciones técnicas con un impacto ambiental mínimo. El material es ignífugo -con certificaciones Cs1d0 y Bs1d0-, hidrófugo, antifúngico, antibacteriano, estable y completamente libre de formaldehídos y COVs, lo que lo convierte en una solución idónea para interiores exigentes como retail, contract, hospitality o espacios públicos. Además, BIRDMIND subraya que se trata de “un tablero 100 % circular, reciclable y reintegrable en nuestro propio proceso productivo, y se fabrica con energías renovables y huella hídrica cero”, reforzando una narrativa de honestidad material que responde a la demanda de un consumidor cada vez más consciente.

Esta nueva cultura del diseño responsable no se limita a la eficiencia del recurso, sino que introduce un lenguaje

Foto: NAIF LAB



TopSurface®

Mobiliario para Contract
Mobiliario metálico



En TopSurface somos especialistas en soluciones para el diseño de interiores y la arquitectura, ofreciendo una amplia gama de productos y servicios para cada proyecto, desde viviendas y oficinas hasta espacios comerciales y contract.

Síguenos en Instagram @topsurface.es



Foto: L'ANTIC COLONIAL PORCELANOSA

estético basado en la singularidad y la salud. Rice Tab aporta una superficie homogénea y orgánica que admite barnices, lacas, tintes, mecanizados decorativos o color en masa, manteniendo siempre un acabado limpio y contemporáneo. Su estabilidad y densidad permiten diseños de precisión y piezas de uso intensivo, abriendo posibilidades para mobiliario, revestimientos, retail o proyectos donde la identidad visual y la sostenibilidad deban ir de la mano. Como resumen desde BIRDMIND, el material “introduce una nueva forma de entender la materia: lo que antes era residuo se convierte en elemento de diseño de alto valor”. Y si lo trasladamos a proyectos, este tipo de tableros encuentra su mayor valor en sectores como el contract, donde sostenibilidad y relato material forman parte del concepto desde el inicio.

En este mismo horizonte de innovación disruptiva, NAIF LAB ha logrado romper las barreras de formato que históricamente limitaban a los biomateriales, desarrollando la tecnología necesaria para producir láminas de gran escala de hasta 150 x 200 cm. Según explica Joseán Vilar, “hemos desarrollado la tecnología para producir en serie láminas de biomaterial de gran formato, hasta 150x200 cm, lo cual nos permite poder aplicarlos como acabado en interiores para proyectos de arquitectura que requieran grandes superficies”. Estos materiales, resistentes en condiciones de interior y especialmente adecuados para zonas secas, se adhieren fácilmente a superficies porosas como tableros o marcos de madera, reduciendo la necesidad de uniones y facilitando la ejecución en obra. Su flexibilidad permite revestir tanto superficies planas como curvas, ampliando las posibilidades formales del biomaterial.

La propuesta de NAIF LAB subraya una de las claves que definen el interiorismo del próximo ejercicio: la customización absoluta como herramienta de relato. “La gama de colores y texturas es casi infinita, pues puede customizarse para cada proyecto”, explica Vilar, permitiendo que cada acabado cuente la historia que el cliente quiere comunicar, como en

el Experience Hub de Casa Arkhé. Esta capacidad de personalización, unida a una composición estrictamente biobasada, convierte al biomaterial en una piel flexible que se integra en proyectos con una fuerte dimensión narrativa y ética.

La sostenibilidad, en este caso, no es un atributo añadido, sino el núcleo del proyecto. “La sostenibilidad es el criterio que define la raíz de cada uno de nuestros productos/servicios [...] hacen mucha falta soluciones realmente circulares y con un final de vida regenerativo”, afirma Vilar. Todos los materiales de NAIF LAB están compuestos exclusivamente por materia que la naturaleza puede absorber y regenerar, lo que permite que, al final de su vida útil, puedan retornar a la tierra sin impacto negativo. Esta visión se complementa con una intensa labor de divulgación y colaboración con prescriptores: “colaboramos con universidades y escuelas de diseño, impartimos conferencias en eventos, hacemos formaciones en nuestro estudio y abrimos nuestro showroom a arquitectos, diseñadores y marcas”, generando un ecosistema donde la innovación material se alimenta del diálogo con el sector.

De este modo, la colaboración estrecha entre fabricantes y diseñadores permite que cada proyecto germine desde una experiencia táctil y ética, asegurando que el diseño de vanguardia sea, por definición, un acto de construcción positivo en todas sus fases. Eso sí, teniendo en cuenta que la escalabilidad y la correcta especificación en fase de proyecto serán claves para que estos materiales pasen del ámbito experimental a una adopción más amplia.

A este ecosistema de circularidad radical se suma CREAVALO, una marca que nace para abordar una problemática urgente: el residuo textil. Su propuesta parte de un gesto contundente: “convertir el residuo en el origen del material”. A partir de desperdicio textil local -procedente de excedentes industriales sin salida- y, en algunos sistemas, de residuo de corcho, la firma desarrolla materiales para interiorismo que incorporan entre un 90 % y un 95 % de desperdicio recuperado, transformando lo que estaba destinado a la incineración o al vertedero en superficies estables, resistentes y con identidad estética propia.

CREAVALO trabaja con dos tecnologías principales. Por un lado, los revestimientos Manhattan y Reed, ambos en planchas de 40 x 80 cm: Manhattan “se inspira en el grid urbano”, mientras que Reed ofrece una lectura más fina y lineal, evocando cañas y ritmos naturales. Por otro lado, Lienzo se presenta como una superficie mural continua en rollo, donde el color, la textura y la personalización gráfica permiten una expresión más artística y envolvente. Esta estructura modular y flexible permite al interiorista elegir entre una pared geométrica, lineal o expresiva, manteniendo siempre coherencia material.

La sostenibilidad en CREAVALO no es un argumento accesorio, sino la base del sistema. “En CREAVALO el desperdicio no

<<la relación con los prescriptores es directa y colaborativa... se ofrece asesoramiento y acompañamiento técnico para integrar el material>>

<<crear soluciones que emocionen y acompañen la vida cotidiana de las personas, combinando tradición y vanguardia>>

es un añadido ni un argumento de comunicación: es la materia prima del material”, explican. Cada metro cuadrado del revestimiento Manhattan incorpora cerca de 8 kg de residuo recuperado, generando un impacto tangible y medible. Los materiales se diseñan para ser longevos y estables, evitando sustituciones frecuentes y fomentando una economía circular real desde el diseño.

La relación con los prescriptores es igualmente directa y colaborativa. La marca “se involucra en los proyectos en los que participa”, ofreciendo asesoramiento y acompañamiento técnico para integrar el material de forma adecuada. Este contacto continuo permite afinar sistemas, comprender el uso real en obra y reforzar la dimensión narrativa del material: espacios que no solo se revisten, sino que participan activamente en la lucha contra el desperdicio textil.

De este modo, la colaboración estrecha entre fabricantes y diseñadores permite que cada proyecto germine desde una experiencia táctil y ética, asegurando que el diseño de vanguardia sea, por definición, un acto de construcción positivo en todas sus fases.

Madera de alto rendimiento: precisión, versatilidad y sostenibilidad aplicada

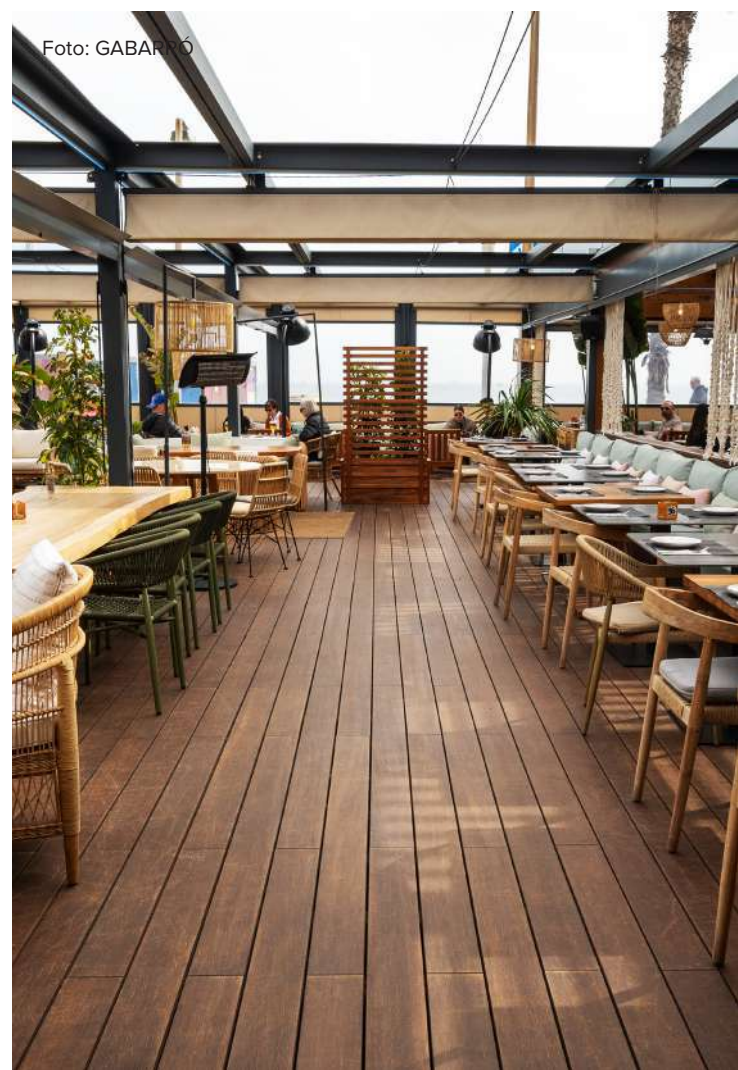
En el interiorismo contemporáneo, la madera técnica y las superficies decorativas de alto rendimiento se han consolidado como herramientas estratégicas para resolver proyectos que exigen precisión, estabilidad dimensional y una estética coherente en todas las fases del diseño. En 2026, este ámbito evoluciona hacia sistemas integrales que combinan innovación material, soporte técnico y una visión holística del proyecto, donde diseño, industria y sostenibilidad avanzan de forma conjunta.

En este contexto, FINSA presenta Habitat 360, un ecosistema que redefine la relación entre el prescriptor y el material. La firma lo describe como “un ecosistema de soluciones, diseño y conocimiento que conecta a arquitectos, interioristas, diseñadores y profesionales de la construcción con todo lo necesario para transformar los espacios en los que vivimos y trabajamos”. Habitat 360 integra tableros técnicos, superficies decorativas, servicios personalizados y herramientas digitales en una plataforma que garantiza continuidad entre la idea y la ejecución. Su propuesta se articula en torno a cinco pilares: ecosistema integral, conexión total entre diseño e industria, diseño como motor transformador, alianza estable con el profesional y sostenibilidad certificada en toda la cadena de valor.

Bajo este marco, FINSA despliega sus novedades para 2025–2029, una oferta que combina versatilidad, rendimiento técnico y sensibilidad estética. Gamas como Duo, Studio, Technical Matt, Topglass, New Solid, L100 o Grip amplían las posibilidades creativas del interiorista, mientras que soluciones como Fabric, Natur, Studio Natur, Sense Natur o paneles técnicos como FibraColour®, GreenPanel®, CompacDecor®, FibraPan® Tex y Natur Tex permiten trabajar desde la textura profunda hasta la precisión constructiva. Esta diversidad reafirma a FINSA como socio estratégico del hábitat, capaz de acompañar al profesional desde la conceptualización hasta la ejecución final.

En paralelo, GABARRÓ Hermanos refuerza esta visión desde la perspectiva del distribuidor técnico especializado. Para 2025–2026, la compañía pone el foco en “el desarrollo y la ampliación de soluciones de madera técnica y superficies decorativas de alto rendimiento”, con especial atención a tableros y chapas de última generación para interiorismo residencial y contract. Su propuesta de valor se basa en la tranquilidad técnica: materiales estables, duraderos y fiables frente a humedad, uso intensivo y paso del tiempo, respaldados por certificaciones FSC, PEFC y tableros de bajas emisiones E1 y E05.

Desde el punto de vista creativo, GABARRÓ destaca que las nuevas colecciones permiten “texturas cada vez más naturales, acabados sincronizados y chapas seleccionadas con criterios estéticos muy cuidados”, además de formatos que favorecen la continuidad visual en revestimientos y mobiliario. Muchos de estos materiales admiten



mecanizados complejos, curvados, integración con iluminación o soluciones acústicas, permitiendo que la madera deje de ser un simple acabado para convertirse en un elemento arquitectónico con identidad propia.

La sostenibilidad es un eje compartido por ambas compañías. FINSA articula su compromiso a través de la gestión responsable de la madera y la economía circular aplicada a todo el ciclo de vida del producto. GABARRÓ, por su parte, subraya que la sostenibilidad no es una tendencia, sino “una responsabilidad estructural”, basada en una cadena de suministro responsable, reducción de mermas y apuesta por materiales duraderos como forma efectiva de economía circular.

Ambas firmas coinciden también en la importancia del acompañamiento al prescriptor. FINSA lo hace mediante soporte técnico, herramientas digitales y formación continua; GABARRÓ, a través de asesoramiento comercial, sesiones formativas y colaboración con escuelas de diseño, universidades y asociaciones profesionales. Este diálogo constante permite que el interiorista trabaje con materiales fiables, conociendo su comportamiento real en obra y aplicándolos con seguridad en proyectos cada vez más complejos.

En paralelo, ALVIC amplía esta visión desde el ámbito de las superficies decorativas, reforzando el papel del color, la textura y la innovación aplicada en la creación de espacios contemporáneos. Para 2026, la firma presenta una actualización de sus colecciones con propuestas como Solid Colors -organizado en tres universos cromáticos que permiten trabajar desde neutros cálidos hasta tonos vibrantes-, Ondara, Terra, Nuvola, Lino o Moonlight: todas ellas combinan

<<la frontera entre el diseño de interiores y el de exteriores se difumina definitivamente>>

profundidad táctil, lectura natural y acabados de alto valor estético. Desde su equipo de innovación subrayan: “Nuestra filosofía se basa en crear soluciones que emocionen y acompañen la vida cotidiana de las personas, combinando tradición y vanguardia”, una declaración que sintetiza su enfoque hacia materiales sensoriales, versátiles y coherentes. Todas estas colecciones están disponibles en tecnologías Luxe, Zenit 3.0 y Sincron, y se fabrican con tableros procedentes de procesos certificados y material reciclado, consolidando a ALVIC como un aliado técnico y creativo para proyectos residenciales y contract.

Como anotación final, cabe decir que FINSA, GABARRÓ y ALVIC representan una materialidad técnica madura, precisa y sostenible, capaz de responder al interiorismo contemporáneo con soluciones que combinan diseño, rendimiento y responsabilidad ambiental. Su apuesta por la innovación aplicada, la estabilidad dimensional, la coherencia estética y el acompañamiento al prescriptor refuerza un ecosistema de materiales que permite abordar proyectos cada vez más complejos con seguridad, versatilidad y una lectura sensorial profundamente actual.

Textiles de alto rendimiento: la piel sensorial del confort

En la configuración del hábitat para 2026, el textil ha dejado de ser un mero complemento decorativo para convertirse en un sistema de ingeniería que determina la habitabilidad del espacio. La frontera entre el diseño de interiores y el de exteriores se difumina definitivamente, exigiendo superficies que ofrezcan la suavidad de los tejidos de interior, pero con una resistencia capaz de soportar las condiciones más exigentes. Firms como GANCEDO personifican esta evolución a través de colecciones como Milpa, una propuesta que invita a redescubrir la armonía entre naturaleza y técnica.

Milpa se compone de textiles técnicos de alta resistencia y durabilidad, diseñados para soportar uso intensivo tanto en interior como en exterior. Desde la firma destacan que sus tejidos alcanzan “una alta resistencia a la abrasión de hasta 60.000 ciclos Martindale” y una solidez a la luz de 7/8, manteniendo la intensidad cromática incluso bajo exposición solar prolongada. Su composición combina fibras como polipropileno y poliéster, con versiones ignífugas Trevira CS, y opciones con fibras recicladas y certificación OEKO-TEX Standard 100. Esta dimensión ética se refuerza en palabras de Nyra Troyce: “Al elegir textiles de calidad, estamos sembrando las semillas para cosechar un mejor mundo”, subrayando la conexión entre diseño, territorio y consumo consciente.



Foto: GANCEDO

Esta búsqueda de la longevidad y la honestidad material encuentra un eco profundo en la filosofía de CREVIN, cuya estrategia para el próximo ejercicio se fundamenta en el diseño para perdurar. Lejos de buscar un impacto visual efímero, la firma apuesta por una estética relajada y orgánica que reduce el impacto ambiental mediante la extensión del ciclo de vida del producto. Desde su departamento de diseño lo resumen con claridad: “para el departamento de diseño el confort y la durabilidad son fundamentales, y también la belleza”.

Las colecciones INDI, PÍCAR e ICONA para interior, y CORDA y SAULÓ para exterior, articulan esta visión a través de texturas tridimensionales, efectos stone washed, flamé, bouclé y jacquard inspirados en la moda técnica. INDI -índigo en catalán- refuerza el vínculo con el territorio mediterráneo, mientras que PÍCAR introduce una “fantasía rica en matices” que permite composiciones cromáticas audaces. En exterior, SAULÓ traslada esa profundidad táctil al outdoor mediante tramas bouclé multicolores que evocan caminos minerales bajo el sol.

La sostenibilidad en CREVIN se articula desde la proximidad y la circularidad: la firma “reutiliza los tejidos para crear nuevos hilos, y el agua tiene un sistema de reutilización circular para no perder ni una sola gota”, integrando procesos industriales que reducen drásticamente el impacto ambiental. Esta coherencia técnica se traslada también al trabajo con prescriptores, ofreciendo colecciones como ICONA diseñadas para coordinarse con los lisos de la marca, facilitando composiciones equilibradas y de alto valor táctil.

Para el interiorista, trabajar con firmas que actúan como editores textiles y colaboradores estratégicos -como GANCEDO y CREVIN- permite construir ambientes donde la riqueza cromática, la durabilidad y la coherencia técnica caminan de la mano. Al final, el éxito del diseño textil contemporáneo reside en su capacidad para acompañar al usuario con calma y honestidad, transformando la resistencia técnica en una experiencia emocional sin fecha de caducidad.

La luz como material constructivo: bienestar y precisión técnica

Si la arquitectura de 2026 se define por la honestidad de sus texturas, la iluminación es el elemento que garantiza la humanización de esos espacios, adaptándolos a los ritmos biológicos y emocionales del usuario. La tendencia vira hacia una invisibilidad técnica donde la luminaria desaparece para ceder todo el protagonismo a la luz y al confort visual. Firmas

<<la tendencia vira hacia una invisibilidad técnica donde la luminaria desaparece para ceder todo el protagonismo a la luz y al confort visual >>



como ARKOSLIGHT lideran este camino hacia un minimalismo extremo, donde la versatilidad y la búsqueda incansable del bienestar se convierten en el eje de la prescripción.

Desde la compañía explican que las novedades del próximo año estarán marcadas por “la versatilidad, la emocionalidad y la adaptación de los espacios a distintos escenarios del día”, con el objetivo de alcanzar una mayor humanización de las arquitecturas. ARKOSLIGHT está centrando sus esfuerzos en afianzar productos insignia y en una apuesta clara por el minimalismo formal, “haciendo el menor uso posible de materia prima y gestionando la disipación del calor de las luminarias de la forma más eficaz”. Esta filosofía se extiende también a su división de producto decorativo, concebida como una extensión natural del catálogo técnico, garantizando la misma calidad, homogeneidad y regulación de la luz.

En el plano estético y técnico, la firma destaca la tecnología The Invisible Black, una solución de “luz invisible” capaz de iluminar sin mostrar el origen de la fuente lumínica. Esta innovación permite que la luminaria se mimetice con la arquitectura y realce la materialidad del proyecto, favoreciendo el confort visual y la precisión lumínica. ARKOSLIGHT subraya que esta colección incluye luminarias de carril, empotrables y de suspensión, configurando “una oda a la presencia más pura de la iluminación”.

Esta sofisticación en el control del ambiente encuentra un aliado estratégico en las soluciones modulares de LEDSC4, cuya principal novedad para 2025–2026 es Play Super Comfort, una evolución del downlight técnico que redefine el estándar de eficiencia y confort. Su óptica OptiBlack reduce drásticamente el deslumbramiento y mejora la per-

cepción espacial, mientras que su diseño modular facilita la integración, el mantenimiento y la durabilidad. Con una eficiencia media de hasta 140 lm/W, opciones Tunable White, versiones IP65 y certificaciones como ENEC y LCA, Play Super Comfort se adapta a proyectos exigentes tanto a nivel técnico como normativo.

Junto a esta innovación, LEDSC4 refuerza su oferta decorativa con piezas como Twin, diseñada por Jorge Herrera, que replantea el concepto de downlight desde una perspectiva escultórica; Dara, de Francesc Vilaró, con un diseño orgánico y pivotante que permite una iluminación precisa y acogedora; y Gong, que amplía sus opciones textiles para filtrar la luz de forma suave y aportar carácter al espacio. Estas luminarias permiten al interiorista diseñar atmósferas coherentes, personalizadas y sensoriales, donde la luz no solo ilumina, sino que define el carácter del proyecto.

La sostenibilidad es un eje transversal en ambas compañías. ARKOSLIGHT ha incorporado el ecodiseño mediante la reducción de componentes, el ajuste del packaging y el uso de uniones mecánicas, alcanzando la neutralidad climática en 2025, un hito que la firma destaca como parte de su compromiso con una fabricación de impacto positivo. LEDSC4, por su parte, avanza en criterios de economía circular y diseño reparable, priorizando la sustitución de componentes frente al reemplazo completo de la luminaria y ofreciendo métricas y certificaciones que facilitan al prescriptor el cumplimiento de requisitos ambientales cada vez más exigentes.

Ambas compañías coinciden en que la relación con el profesional debe basarse en un diálogo permanente y una for-

mación constante. ARKOSLIGHT cuenta con un departamento propio de lighting designers que “colaboran día a día con grandes estudios de arquitectura y diseño de todo el mundo”, mientras que LEDSC4 acompaña al prescriptor con asesoramiento técnico, cálculos lumínicos, integración de sistemas de control y soluciones a medida. Ya sea a través de showrooms que funcionan como laboratorios de cultura lumínica o de la colaboración con asociaciones y universidades, el objetivo es captar los insights del mercado para transformar la tecnología en una herramienta de bienestar.

La pintura como activo de salud y lenguaje cromático

En la configuración del hábitat para 2026, la superficie pintada ha dejado de entenderse como un mero acabado estético para posicionarse como una capa activa que determina la salud de los usuarios y la identidad emocional del espacio. Dado que pasamos la mayor parte de nuestro tiempo en espacios cerrados, la calidad del aire interior y la inocuidad de los materiales de recubrimiento se han convertido en prioridades estratégicas para la prescripción.

En este contexto, firmas como JOTUN consolidan la pintura como un elemento de bienestar. Su gama Majestic se presenta como la referencia para interiores en 2025–2026, con “suaves acabados extra mates ultra y en miles de colores” que transforman el ambiente en una experiencia sensorial. La propuesta de valor se articula en torno a calidad, salud y durabilidad: formulación avanzada para cobertura uniforme, certificación EU Ecolabel, bajo contenido en COV y propiedades como lavabilidad extrema y resistencia a manchas. Estas características convierten a Majestic en una herramienta para proyectos que buscan elegancia, mantenimiento reducido y un aire interior más limpio.

Esta búsqueda de la pureza material encuentra su expresión más técnica en la apuesta por la mineralidad absoluta de KEIM, cuyo legado se remonta a más de 140 años. La firma recuerda que “Adolf Wilhelm KEIM inventó la pintura mineral” y que hoy sus soluciones de silicato representan la opción más natural, saludable y duradera para interiores. Su transpirabilidad inigualable evita condensaciones y reduce el riesgo de moho, mientras que su composición mineral y pH elevado aportan un efecto antibacteriano sin recurrir a biocidas. Además, todas las pinturas KEIM de interior están clasificadas como A2-s1,d0, garantizando máxima

<<se consolidan la pintura como un elemento de bienestar... con suaves acabados extra mates ultra y en miles de colores que transforman el ambiente en una experiencia sensorial>>

Foto: JOTUN



seguridad en caso de incendio. Desde la marca subrayan que sus pinturas son “inodoras e inertes, sin emisiones de COV y aceptadas incluso por personas extremadamente sensibles”, lo que las convierte en una solución idónea para viviendas, hospitales, escuelas o entornos con necesidades especiales.

La dimensión estratégica del color y la protección de superficies metálicas se completa con la visión de AKZONOBEL, que por primera vez no presenta un único Color del Año, sino una trilogía denominada Rhythm of Blues. Powder Coatings by AKZONOBEL introduce tres azules índigos -Serenity, Fluidity y Liberty- que inspiran paletas diseñadas para aportar calma, equilibrio y energía. Desde la firma explican que “crear colores que trasciendan la estética y generen un estado de ánimo es la inspiración detrás de las colecciones de recubrimientos en polvo Interpon”, permitiendo imaginar espacios que invitan a detenerse, reflexionar y redescubrir el ritmo natural. Estos recubrimientos están respaldados por una Declaración Ambiental de Producto (EPD), garantizando transparencia en sostenibilidad y trazabilidad en materias primas, fabricación y transporte.

En materia de sostenibilidad, AKZONOBEL subraya que “la sostenibilidad es más que un compromiso; es un motor de creación de valor”, articulado en tres pilares: mejorar rendimientos operativos, impulsar el progreso y ser efectivos para los clientes. Su gama Eco+ ejemplifica esta visión, combinando prestaciones técnicas y sostenibilidad para cumplir normativas y exigencias del mercado. La firma refuerza además su relación con prescriptores mediante programas formativos como ColorBasics, y a través de la colaboración de su Centro de Estética Global con arquitectos, diseñadores y departamentos de I+D de todo el mundo.

De este modo, la innovación saludable de JOTUN, el rigor mineral de KEIM y la vanguardia cromática de AKZONOBEL dibujan un escenario donde la pintura no solo viste el espacio, sino que se convierte en una herramienta de precisión para el bienestar, la sostenibilidad y la expresión emocional del proyecto.

Conclusión final

La revisión de materiales presentada en este reportaje pone de manifiesto un cambio significativo en la forma de abordar los proyectos de interiorismo. Frente a la lógica de la novedad constante, gana peso una selección más consciente, basada en el conocimiento del comportamiento del material en el tiempo, su mantenimiento y su adecuación al uso real del espacio.

Para el prescriptor, este escenario exige una lectura más técnica y transversal del mercado, donde la elección de materiales ya no responde únicamente a criterios formales, sino a decisiones informadas que afectan a la durabilidad, la eficiencia y la coherencia global del proyecto. En este sentido, el valor profesional se desplaza del “qué elegir” al “por qué y para qué elegirlo”, añadiendo nuevos desafíos: una mayor complejidad técnica, una sobreoferta de soluciones sostenibles y la necesidad de discernir entre innovación real y discurso.

Más que cerrar conclusiones, este análisis invita a una lectura crítica de la materialidad como parte esencial del proyecto de interiorismo. Una aproximación que pone el acento en el criterio profesional y en la capacidad de tomar decisiones informadas frente a un mercado cada vez más amplio y complejo.#



Foto: VENUX

FERIAS Y CONVOCATORIAS

2026

FEBRERO

2 - 4: H&T / Salón de Innovación en Hostelería de Málaga / Hostelería, restauración y servicios profesionales.

3 - 5: INTERIOR & EXTERIOR DESIGN MEETINGS / Palacio de Ferias, Congresos y Exposiciones de Marbella / Diseño, interiorismo, arquitectura.

4 - 7: INTERGIFT / IFEMA Madrid / Decoración y regalo.

16 - 18: HIP / IFEMA Madrid / Innovación para el sector hotelero y restauración.

6 - 8 MARZO: MDF26. MADRID DESIGN FESTIVAL / Diferentes ubicaciones de Madrid.

MARZO

18 - 29: MARBELLA DESIGN / Palacio de Ferias, Congresos y Exposiciones de Marbella / Arte + interiorismo, diseño.

24 - 26: REBUILD / IFEMA Madrid / Feria de Edificación, Sostenibilidad, Digitalización e Industrialización.

25 - 26: FESCOMAD / IFEMA Madrid / Feria del sector de la construcción.

ABRIL

15 - 18: SMOPYC / Feria de Zaragoza / Construcción, maquinaria, diseño interior.

JUNIO

9 - 11: OTECMA / IFEMA Madrid / Desarrollo urbano sostenible, soluciones medioambientales y networking.

16 - 18: STONEGAL / Vigo / Piedra natural, mármol y granito para arquitectura e interiorismo.

28 - 2 de julio: UIA World Congress of Architects / Barcelona / Congreso internacional de arquitectura y urbanismo.

SEPTIEMBRE

28 - 1 octubre: Feria Hábitat València / Valencia / Mobiliario, interiorismo, iluminación, textiles, cocina, baño y revestimientos (incluye Textilhogar, Espacio Cocina SICI y Cevisama Contract).

OCTUBRE

15 - 17: GUEXT / IFEMA Madrid / El salón de proveedores y servicios para el sector Hospitality.

NOVIEMBRE

10 - 13: FIMMA/ Feria Valencia/ Feria internacional de materiales, tecnología, componentes, maquinaria y herramientas para el mueble, carpintería, interiorismo y proyectos contract.

10 - 13: MADERALIA / Feria Valencia/ Feria internacional de materiales, tecnología, componentes, maquinaria y herramientas para el mueble, carpintería, interiorismo y proyectos contract.

10 - 13: VETECO / IFEMA Madrid / Impulso, construcción, soluciones y personas.

10 - 13: CONSTRUTEC / IFEMA Madrid/ Construcción y arquitectura.

10 - 13: SMART DOORS / IFEMA Madrid/ Construcción y arquitectura.

10 - 13: PISCIMAD / IFEMA Madrid / Construcción y arquitectura

17 - 19: Interihotel Madrid / IFEMA Madrid / Interiorismo y diseño para hoteles, restauración y espacios contract.



PORQUE LOS CLIENTES EXIGEN PROYECTOS CADA VEZ MÁS INTEGRALES...



**...HEMOS CREADO LAS REVISTAS
QUE EL SECTOR NECESITA**



CASA DECOR 2026



9 de abril - 24 de mayo

Calle San Agustín 11, Madrid
(esquina con calle Cervantes)

#CasaDecorSostenible
#CasaDecor2026